

EKLÅNGEN

förr och nu

Nr 10 Augusti 2012

Det här lilla häftet på 35 sidor -
utgivet 1970 - med titeln

"Eklången. En gammal sörmlandsgård i Ärla socken av Östra Rekarne Härad, Livgedingets Domsaga. Ägarelängder åren 1279-1908

sammanställd av Major Gunnar Ekesiöö" -

är i dag svårt att få tag i även på antikvariat.

Här återger vi därför större delen av innehållet med benägen tillåtelse av Gunnar Ekesiöös sonson Klas Ekesiöö.



EKLÅNGEN
En gammal sörmlandsgård
i
Ärla socken
av
Öster Rekarne Härad
Livgedingets Domsaga

Ägarelängden åren 1279—1908
sammanställd
av
Major Gunnar Ekesiöö

INNEHÅLL I DETTA NUMMER

Sidorna 1-15 Text och foton ur Gunnar Ekesiöös häfte.

Sidan 16 Ekesiöö och Eklången

Sidan 17—18 Eklången Nu

Sidan 19-21 Eklångens siste smed—Sven Larsson

Bakgrund

Eklångens Gård såldes av Kronofogden 1882, på uppdrag av testamentsexekutorn och prosten i Sköllersta, till lantbrukaren Per Erik Pettersson för 71.000 kronor.

(I dagens penningvärde 3 515 514 kronor)

Per Erik Petterssons äldsta son Johan ärver gården 1888. Johan hade då brukat faderns gård genom arrende ända sedan dennes förvärv 1882.

Johan tog senare släktnamnet Ekessiö efter gårdens namn och dess läge vid sjön.

Johan avled i februari 1908.

Eklången såldes 1908 enligt oklar uppgift till Firma Bjurström & Wallenberg.

Familjen Ekessiö flyttade till Stockholm.

Gunnar Ekessiö har haft ambitionen att berätta och förklara mycket vilket gör att texten är en smula spretig. Språket är något ålderdomligt. Men för den som är intresserad av Eklången kan det vara värt besväret att ta sig igenom Ekessiös berättelse.

Häftet är tryckt på Gust. Österberg Tryckeri AB i Nyköping.

Vi anger häftets sidor med markeringar.



FÖRORD

En sommardag 1903 kom Hofjägmästare Edw. Bohnstedt på Rinkestaridande över till Eklången för att sammanträffa med min far.

Jag var då 10 år gammal och fick förtroendet att ta hand om Hofjägmästarens ridhäst, varför detta besök ännu idag står fullt klart i mitt minne. Vad som då avhandlades känner jag icke till, men min far omtalade efteråt att besöket gällde undersökning i gamla lantmäterikartor från den tid då Eklången var sammankopplad med Rinkesta.

Jag minns även att namnet Oxenstierna nämndes, men i vilket sammanhang hade jag då ingen uppfattning om.

Under 25 år har jag med största intresse studerat Årsboken "Sörmlandsbygden" och varje år eftertänksamt stannat inför de två sista stroforna på försättsbladet: 'Älskar Du hembygden, Vårdar Du den'.

På 1950-talet utkom "Ärla Boken". I denna hade Landsantikvarie Ivar Schnell bidragit med en beskrivning

över Ärla Socken genom tiderna, jämte en sockenkrönika. Däri lämnades en hel del uppgifter om Eklången redan från slutet av 1200-talet.

Då väcktes mitt intresse på allvar och jag beslöt mig för att vid lämpligt tillfälle börja forska i fädernegårdens historia.

I de gamla urkunderna benämnes gården Ekelången och ibland Ekelånga Tack vare Ivar Schnells sockenbeskrivning samt medverkan från Landsarkivet i Uppsala, Kammarkollegiets arkiv och Riksarkivet i Stockholm, Livgedingets Domsaga i Eskilstuna samt Pastorsämbetet i Ärla har jag lyckats klarlägga ägarelängden från 1279 till 1908 då vår familj efter fars död lämnade gården och flyttade till Stockholm.

Jag begagnar nu även tillfället att till envar ovan nämnda medhjälpare få framföra ett varmt och hjärtligt tack för den värdefulla hjälp som lämnats mig.

Stockholm i december 1970

GUNNAR EKESIÖ



"Eklången förr och nu" nr 10. Redaktör och Layout: Mario Matteoni, tfn. 016-642 41, e-post: ordochbild.mario@telia.com

Projektgruppen: Roland Arrebäck, Tommy Eklånge, Björn Hallberg, Fred Hallberg, Conny Hellström, Mario Matteoni, Mats Önesjö. Bidragsgivare detta nummer: Ingvor Johansson, Sven Norman.

1. 1279—1527

Första gången man finner gården omnämnd i hävderna är 1279 i samband med det äldsta jordförvärvet i Ärla socken. Detta gjorde Eskilstuna Kloster genom att av Kung Magnus Ladulås köpa jord i Ekelången. Från och med detta år är således Ekelången klostergoods under Priorn i Eskilstuna Kloster. År 1362 och 1365 bytte Klostret till sig jord i Hamra och Valla, 1 Blacksta fick Klostret jord genom att adelsmannen Esbjörn Blåpanna lånade pengar av Klostret mot att han förpantade sin gård i Blacksta by.

Resultatet av köp, gåvor, byten och pantförskrivningar blev att Klostret i början av 1500-talet ägde drygt ¼ del av de gamla hemmanen i Ärla jämte gårdarna Ekelången och Flät-torp.

En annan storgodsägare i Ärla var Biskopen och Domkyrkan i Strängnäs. Ägobyten, men framför allt fromma gåvor tillförde Domkyrkan hemman i Hagby, Spånga, Kroberga, Blacksta och Rinkesta, som sammanlagt utgjorde 1 / 5 del av den gamla bygdens jord.

Man ställer osökt frågan varför Kyrkan och Klostret kommit i besittning av så stora domäner i Ärla socken, varför jag vill lämna en kortfattad redogörelse därom.

Anledningen ligger långt tillbaka i tiden.

Det var Muhammed och hans efterföljare som riktade ett fruktansvärt slag mot hela den kristna kyrkan.

Halvmånen höjdes mot Korset.

År 638 e. Kr. erövrade Kalifen Omar det Heliga landet och själva Jerusalem föll i turkarnas händer.

År 711 gick araberna över Gibraltar sund och kunde icke hejdas förrän år 732 genom slaget vid Poitiers, i västra Frankrike.

Genom korstågen kom det Heliga landet mer än någonsin i ropet.

Speciellt var det under 1100- och 1200-talen, som kristna besittningar erövrades av muslimerna.

Det var under dessa århundraden som de andliga riddarordnarna kom att intaga en nyckelposition.

Bland dessa kan nämnas Tempelherreorden och Johanniterorden. Den sistnämnda ägde klostret i Eskilstuna.

I mitten av 1100-talet utfärdade dåvarande Påven en uppmaning till korståg, för att återerövra det Heliga landet. Till de tre vanliga klosterlöftena lades ett fjärde: "Kämpa mot de otrogna med svärdet i hand."

Aldrig har så väldiga skaror färdats mot Jerusalem.

För genomförandet av dessa härnadståg krävdes pengar. Såväl Birger Jarl som Magnus Ladulås skänkte penninggåvor.

Detta är i korta ordalag förklaringen till Kyrkans och Klostrens stora jordförvärv och penninggåvor, icke blott från Sverige, utan från hela den kristna världen.

Hur befolkningen levde och bodde i Ärla socken från stenåldern fram till nyare tid har utförligt skildrats av Landsantikvarie Ivar Schnell i "Ärla socken-Krönika". Befolkningen bodde

huvudsakligen i byalag i trakten kring Kyrkan.

Några "herremansbyggnader" fanns endast ett fåtal i Sverige under denna tid.

2. År 1527-1622

År 1527 inträffar en historisk händelse.

På riksdagen i Västerås den 16-24 juni genomdrev Konung Gustaf I Vasa att samtliga klostergoods och huvudparten av medeltidskyrkans jordegendomar skulle indragas till Kronan, vilket fastställdes av Riksens ständer genom "Västerås recess".

Beträffande Ärla socken innebar detta:

att Kyrkan fick lämna ifrån sig 1/5 av den gamla bygdens jord samt

att Klostret fick återlämna 1/4 av de gamla hemmanen jämte gårdarna Ekelången och Flät-torp.

Från och med 1527 är således Ekelången ett Kronohemman till den 6 december 1622.

I konung Gustaf II Adolfs bytesbrev den 6 december 1622 angående ifrågavarande byte av gårdar mellan Kungl. Maj:t och kronan, å ena sidan, samt Åke Axelsson Natt och Dag, å den andra, utsäges bland annat:

"Således att samma Bythe skall oryggeligen blifua hållet, och att hwarken han eller theres arfwinger, shola wara förpliktade hoos efterkommande Konunger någon Confirmation oppå dette Bythe att sökia, Utan att han och hans Huussfrus Arfwinger förbe te Gårder effter deres behagh och dem till Lägenheet, måge Sällia, Förpanta, Bytha, Skänkia, der oppå Sielfwe Byggia, och i alle måtto der medh handla såsom elliest medh theres Arfwegodz, som them Lyster och behagar," –

I samma bytesbrev uttalas vidare bland annat konung Gustaf Adolfs befallning om införande i kronans jordeböcker av "desse oss tilbytta gårdar för Cronegodz och der emot igen, dem som wij hafwe gifwitt uthi wederlag för Frellsse inskrifwa".

I den av Åke Axelsson underskrivna kopian av bytesbrevet den 6 december 1622, skrivet å pergament, anför han att konung Gustaf Adolf "Hafwer nådigt mig uplåtit effter shrefne Cronones Gods och gårdar, Till ett fast oryggeligt Jordebyte för mig och mine effterkommandhe Erf r ewerdeligen niuta och behålla, Nembl:

I den av kamreraren A. Wendelin - jämte J. Hellman - undertecknade i Kammararkivet på grevinnan Elsa Sparres begäran verkställda undersökningen och rannsakingen om vissa säteri-ers, hemmans och lägenheters natur och egenskaper anföres bland annat: "Nu som wederlagzgodzen Utj 162 och 1640 Åhrs Byten finnas, effter een der öfwer oprättat och Kongl. Comissionen Uppgifwen Undersökning d. 15 Februarii 1700, wara Frälse; dy

synes att Förenämbde der medh Utbytte hemman, som är Flätorp hem. 1, Ekelånga hem. 1, Söderäng hem 1/2, Kåppe-



ÅKE AXELSSON
Kopia efter D K Ehrenstrahl
Foto SPA

Åke Axelsson (Natt och Dag), född i april 1594 på Göksholm, död 1 februari 1655 på Rinkesta, Årila sn, Södermanlands län. Friherre till Ijo, (en kommun vid Bottenvikens kust i landskapet Norra Östergötten i Uleåborgs län) riksråd och lantmarskalk. Bytte 1622 till sig Eklången från kronan.



Johan August Pettersson, född 1858-10-04, död 1908-02-26, som tog namnet Ekesiöö som släktnamn efter gården Eklången som han ägde och efter sjön med samma namn.

Fotograf: O Andersson, Eskilstuna

Rinkesta på 1600-talet



Rinkesta i början av 1900-talet

Rinkesta med huvudgården är belägen nära den lilla Norrsjön. Rinkesta nämns med säkerhet först 1379, då Bo Jonsson (Grip) skänkte 1 öresland Rinkesta till Strängnäs domkyrka. Indraget till kronan kom Rinkesta 1594 genom byte till friherre Gustaf Gabrielsson Oxenstierna på Fiholm. Genom byte utökades godset ytterligare av hans änka. Efter

hennes död 1624 ärvdes det av dottern Elsa, som var gift med Åke Natt och Dag på Göksholm. 1711 såldes Rinkesta till greve Hans Wachtmeister. 1734 såldes det av hans son till kommerserådinnan Johanna Wattrang. Från 1768 ägdes det av friherre Ture Leonard Klinckowström. Under hans tid blev Rinkesta fideikommiss, men fideikommisset flyttades snart till Graneberg i Gryt. Från 1842 tillhörde Rinkesta släkten Bohnstedt. Slottet köptes 1924 av sedermera borgarrådet i Stockholm, Harald Mårtens. Han lät senare hyra ut Rinkesta som ett privat drivet vårdhem. Under senare år har slottet tills nyligen (2007) utarrenderats och fungerat som konferensanläggning. Rinkesta slott och gods ägs numera av familjen Åström, som dock för närvarande inte bebod slottet.

Manbyggnaden, sannolikt uppförd av Oxenstiernas änka, är avbildad i Erik Dahlberghs Sueciæverk, där den var omgiven av en hög stenmur. Byggnaden reparerades sedan översta våningen brann 1698. Sitt nuvarande utseende med rustikputsade hörn och bottenvåning, brutet och valmat tak och frontespis på trädgårdssidan fick slottet vid en omfattande reparation 1775. ■

Förenämnda A. Wendelin och J. Hellman nämnes båda i Örnbergs förteckning över ämbets- och tjänstemän i Kammarkollegium såsom kamrerare inom Frälseundersökningskontoret.

Av det sålunda anförda synes mig framgå, att bland andra Eklångens gård i Ärla socken blev frälse i och med bytet av vissa jordegendomar mellan Kungl. Maj:t och kronan, å ena sidan, samt Åke Axelsson Natt och Dag, å den andra, genom bytesbrevet av den 6 december 1622.

Att Eklången i vissa jordeböcker efter nämnda bytes genomförande fortfarande kommit att redovisas i kolumnen för kronoegendomar kan måhända förklaras av att man i det längsta i kronans jordeböcker - om anledningen är månhet om kronans egendom eller om man ville vara på den säkra sidan - sökt införa jämväl sådan egendom som upphört att vara av krononatur. Ett dylikt förfarande har uppmärksamats även i andra fall än nu förevarande.

Avskrift av Konung Gustaf II Adolfs bytesbrev (Reduktionskollegii akt 3 1/2

i Riksarkivet) samt Åke Axelssons Natt och Dag bytesbrev nr 736 återfinnes i Bil. 1 och Bil. 2 i slutet av denna sammanställning.

3. År 1622—1816

Under hela denna tidsperiod var Eklången i egenskap av frälsegård sammankopplad med Rinkesta säten. Det kanske därför kan vara av intresse att lämna en kort historik om Rinkestas utveckling före denna tidpunkt. Från att ursprungligen bestått av byalag omnämndes det i slutet av 1300-talet som två hemman, varav det ena tillhörde Strängnäs Domkyrka och det andra Eskilstuna Kloster.

Hela egendomen indrogs till Kronan av Konung Gustaf I Vasa genom Västerås recess 1527. År 1585 förlänades Rinkesta enligt Hertig Carls brev av den 4/10 till en förtjänt adelsman Nils Hansson och från 1588 står det angivet som Nils Hanssons sätesgård. År 1596 den 25/11 fick han emellertid avstå Rinkesta genom byte mot Rundholm i Vansö socken. Dagen därpå den 26/11 ingick Rinkesta i det byte som Hertig Carl gjorde med ägaren till Fiholm i Jäders socken Gustaf Gabrielsson (Oxenstierna) död 1597. Hans änka

8

Fru Barbro Axelsdotter (Bielke) övertog gården vid makens död. (Hon fick Rinkesta som änkesäte). Under hennes tid utvidgades godset avsevärt. Genom arv, köp från enskilda och byte med Kronan, samlade Fru Barbro under säteriet Rinkesta nitton gårdar, varav elva låg inom Ärla och resten i Fors, Husby, Kjula och Öja socknar.

Detta betydande gods behövde nu en representativ man-gårdsbyggnad.

Det hus som Fru Barbro lät bygga och som fortfarande bildar gårdens huvudbyggnad, stod stort sett färdigt 1614.

Fru Barbro Axelsdotter (Bielke) avled på Rinkesta i februari 1624. Det var hennes äldsta dotter Elsa, som fått gården i arv och nu tillträdde hon och hennes make, Riksrådet Åke Axelsson Natt och Dag gården. Giftermålet ägde rum år 1616.

Det var denna Åke Axelsson till Giökzholm som bytte sina

“Egne Jordegods i Älfsborgs Låhn” mot Ekelånga m. fl. “Cronones Gods och Gårdar uttij Eerla Sockn” A:o 1622 och 1624.

Ägarelängden till Ekelången under Rinkesta-perioden

1622-1655 Riksrådet Åke Axelsson Natt och Dag

1655-1701 Riksrådet Gustaf Larsson Sparre

1701-1711 Kaptenen Åke Gustafsson Sparre. Han var ogift och den siste av sin ättegren.

Rinkesta hade då varit arvegods i 115 år.

1711 köptes Rinkesta av Amiralgeneralen och Kungl. rådet greve Hans Wachtmeister. Han avled 1714.

1714 Rinkesta ärvdes av hans son Kammarherre Axel Wilhelm Wachtmeister. Han säljer

1734 gården till Kammarrådinnan Johanna Scharenberg, änka efter Kammarherre Karl Henrik Wattrang. Hon hade genom sin moder ärvt en del av den stormrika familjen Lohes förmögenhet och köpte gården tydligen som änkesäte ett år efter makens död. Hon dog år 1741 och hennes ende son ärvde gården. Han dog ogift 1766, femtiotre år gammal. Hans arvingar sålde godset två år senare till Presidenten och hovmannen excellensen Ture Leonard Klinckowström, som betalade gården med penningar som han ärvt av sin farbror.

Rinkesta var vid denna tid även sammankopplad med Länna bruk och utgjorde en mycket betydande domän.

Baron Klinckowström började emellertid sälja bort stycke efter stycke. Framför allt kan nämnas försäljningen av Tummelsta med Stenby samt Eklången och Östra Hedemora 1816. Från och med detta år är Eklången självständig frälsegård.

Under den gångna perioden inträffar ett par händelser som kan vara av intresse emedan de beröra Eklången.

1. Indelningsverket

Karl den XI framlade vid 1682 års riksdag förslag om införande i hela av det s.k. “ständiga knektehållet” eller “roteringen”. De gårdar, som underkastade rotering, fördelades inom varje landskap på 1200 st rotar, att alla rotar om möjligt blevo lika och jämnogoda.

9

Den största gården i roten, på vars område soldatens bostad förlades hette “stamrote” och svarade för rotens skyldigheter.

De övriga till roten hörande gårdarna kallades “strörotar”.

Eklången var stamrote och uppsatte 2 soldater varav 1 delades med Lindarsnäs. Vapen och uniformer förvarades för båda soldaterna på Eklången.

Ärla soldater var alla tilldelade Öster Rekarne kompani av Södermanlands regemente.

Kompanichefen hade tilldelats Kroberga som boställe.

Antalet stamrotar inom Södermanland var 18 och en av dessa var 1105 Eklången.



2. Nils Sylvius karta av år 1706 (se vidare sid 11-12)

Begreppsförklaringar

Frälseköp benämndes den finansåtgärd varigenom Kronans gods och "räntor" under 1600-talet såldes till enskilda för att skaffa Kronan medel till statsbristens fyllande.

Räntan betecknade fr.o.m. Gustaf I:s tid årliga utskylder, som erlades för rätt att bruka Kronan tillhörig jord.

Frälset hade ursprungligen varit förbehållet adelsmännen och innefattade även personliga förmåner, rätt till högre ämbeten, patronatsrätt samt viss skattefrihet.

Säterierna voro helt befriade från grundskatt m.m. Från och med år 1810 har praktiskt taget alla säteriprivilegier bortfallit.

4. År 1817-1882

År 1817 är Eklången en friköpt frälsegård.

Enligt mantalslängden 1817 står f.d. inspektoren Carl-Petter Lindqvist, Rinkesta, som ägare till Eklången.

Han var född i Fogdö den 3 mars 1759 och hans hustru Catharina f. Dahlstedt var född i Stockholm den 4 februari 1759.

År 1830 står Carl-Petter Lindqvist jämte f.d. bruksdisponenten C. Å. Lindqvist som ägare till 1/2 mantal Eklången samt f. d. inspektoren Lars Setterlund som ägare till 1/2 mantal Eklången.

Carl-Petter Lindqvist avled i Ärla den 25/11 1837 och hans hustru Catharina avled i Ärla den 27/2 1828.

Bruksdisponenten C. A. Lindqvist avled i Ärla 1837.

10

Inspektoren Lars Setterlund var gift med en dotter till ovan nämnde Carl-Petter Lindqvist och hans hustru Catharina, Dotterns namn var Sara.

Sara Lindqvist och Lars Setterlund vigdes i Ärla församling den 21 oktober.

1823

Den 22 mars 1830 utfärdades fastebrev för frälsehemmanet Eklången Västergård med underlydande Fiskartorp, Åstugan, Sjöstugan samt hälften av torpet Hylläng vid Breviken till inspektoren Laurentius Setterlund och hans hustru Sara, född Lindqvist.

Den 24 april 1838 erhöll han även fastebrev på 1/4 mantal frälse Eklången Östergård, som han inköpt från bruksdisponenten C. A. Lindqvists sterbhus.

I mantalslängden 1838 står inspektoren Lars Setterlund som ensam ägare till Eklången.

Förutom ovanstående uppgifter om ägarna torde några anteckningar från denna tidsperiod vara av intresse.

1820: I Ekonomiska kyrkorådets rapport omnämnes bl. a.:

"Framför andra har de ståndspersoner som äger Spånga och Tummelsta säterier samt Östra Hedemora och Eklångens frälsegårdar nedlagt mycket arbete och betydande kostnader för ökande av åkerjordens bärighet, till nyodlingar, ängsför-

bättringar samt uppförande av boningshus, ladugårdar, brännerier, tröskverk m.m.

I en tidigare husförhörslängd (AI: 10) återfinnes under Eklången bl. a. anteckningen "Det supponeras att vid Eklången kommer en qvarn att byggas." Kvarnen byggdes strax intill badstället på södra sjöstranden. Förmodligen revs den då järnvägen byggdes 1894. Vid sekelskiftet år 1900 fanns det kvar några bjälkar och en kvarnsten, men vattenfallet var sommartid nästan uttorkat.

Likaså i (AI: 8) "Vid Eklången har ägaren Carl Petter Lindqvist år 1820 åt sig uppsatt en ny vacker Byggning med 6 rum i nedre våningen och 4 kamrar ovanpå med vinden".

Vid ombyggnaden i början av 1900-talet kunde man konstatera att denna "vackra Byggning" var uppförd på en grund från 1700-talet. Likaså de båda flyglarna samt tvättstugan vid sjön.

Genom Södermanlands läns lantmäterikontor i Nyköping har jag erhållit en karta över ägorna till Eklången år 1840, då ovannämnde patron Lars Setterlund lyckats återförening "Ekelången och de därpå liggande små Hemman", som de står angivna i Nils Sylvius karta år 1706, under en ägare.

11

Nils Sylvius karta av år 1706

Författaren äger en kopia av "Geometrisch Delineation öfver Ekelången och de därpå liggande små Hemman" utarbetad av Nils Sylvius Anno 1706, samt Gååsnaäs på Allmenningen.

Hela texten lyder:

"Geometrisch Delineation över Ekelången och de därpå liggande små Hemman Belägna uti Södermanland, Eskilstuna Lähn, Östra Rekarnes Härad och Ährla Socken, Dähr afmätt efter Hans Höggreflige Exel :s Guverneuren, Högvälborne H Carl Gyllenstiernas ordres, Anno 1706 — af — Nils Sylvius.

Notarium,

Litt. A . Ekelången varit ett heelt Cronohemman, Hwilket Laug Rådet och.

Högvälborne Herr Åke Axelson Sparre, bekommit ifrån Kongl. Maj :t och Kronan igenom byte A:o 1622.

Anteckning: Vid genomgång av Jordaböckerna i Kammarkollegiets arkiv, Birger Jarlstorg 14 i Stockholm, kunde man fastställa att den i texten omnämnde Guverneuren, Högvälborne H Carl Gyllenstierna icke var ägare till Ekelången.

Han var Guverneur över Hedvig Eleonoras Hofstat av Livgedinget och hade i den egenskapen beordrat Nils Sylvius att kartlägga området 1706.

Beträffande den i texten omnämnde Åke Axelson Sparre har en förväxling ägt rum. Som tidigare omnämnts var det Åke Axelson Natt och Dag, som Konung Gustaf II Adolf utfärdade byte till, den 6 december 1622.

1 jordabok 1815 (GII a:92) står följande anmärkning: "Herr Åke Axelsson Av Kronan sig tillbytt Ekelången och Flättorp den 6 december 1622 samt Gåsnäs och Hedemora hemman den 5 juni 1624.



12

(Sidan 12 bild av Nils Sylvius karta av år 1706. Kartan är så dåligt reproducerad i häftet att vi inte återger den här)

13

Av bevarade gamla handlingar framgår även att makarna Setterlund haft stor omtanke, icke blott beträffande underlydande personal och gården, utan även understöd åt fattiga och sjuka inom Ärla och övriga församlingar i Öster- och Väster Rekarne härad, samt Eskilstuna stad.

Den 21 oktober 1873 firade paret sin guldbrällöpsdag på Eklången. Ur en Eskilstunatidning, som utförligt skildrat festen återger jag några rader:

“Guldbrudgummen var 78 år och guldbroden 75 år, båda ett fryntligt och hjärtligt värdfolk.

En stor krets av släktingar och vänner hade slutit sig omkring det åldriga paret och sedan ett festtal i värdiga ordalag blivt hållet till de gamlas ära, upplästes även en hyllningssång”.

(Foton av guldbrällöpsparet. Fotona är så dåligt reproducerade i häftet att vi inte kan återge dem här)

Kort efter sin guldbrällöpsdag överlämnade makarna, som voro barnlösa, 15.000: kronor till Eskilstuna lasarett med föreskrift, att av kapitalavkastningen skulle beredas frisängsplatser å lasarettet för fattiga från Öster- och Väster Rekarne härader samt Eskilstuna stad, dock skulle fattiga sjuka från Ärla församling härvid ha förmånsrätt.

Till Ärla församling lämnades sammanlagt 22.000: — kronor, varav avkastningen skulle användas till understöd åt fattiga personer, förbättring av folkskollärares avlöning och understöd åt fattiga skolbarn. (Se nedan “Inbördes Testamente”).

Fru Sara Setterlund avled den 13 november 1876, efter en tärande sjukdom och maken följde henne den 7 april 1878.

14

Makarna Setterlund efterlämnade

“Inbördes Testamente”

varur nedanstående utdrag kan vara av intresse:

“Sedan lösöreboet äfven genom auktion blifvit försåldt och alla utgifter efter den sista af oss med döden hädangångne blifvit bestridda, skall behållningen fördelas på följande sätt, neml.:

1:0 Till våra Sidoarfvingar: Sexton (16.000) tusen Rdr Rmt, som delas lika på dem å min och min hustrus sida.

2:0 Till Ärla kyrkokassa: Fem (5.000) tusen Rdr Rmt, till bekostande af jernplåtstak å Ärla kyrka, när behovet så påkallar. Till dess förräntas medlen och räntan lägges till kapitalet.

3:0 Till den nuvarande Folkskolan vid Qvarntorp i Ärla socken, med villkor att densamma förvandlas till fast skola för de östra Rotarne inom socken:

Fjorton (14.000) tusen Rdr Rmt då räntemedlen användas till Lärarens aflöning och fattiga barns underhåll i Skolan.

4:0 Stenqvista församling: Ett (1.000) tusen Rdr Rmt, om hvilka medels mest nyttiga och kristliga användande Pastor och för-

samling beslutar.

5:0 Till Eskilstuna Länslasarett i Eskilstuna: Femton (15.000) Rdr Rmt, och den årliga räntan deraf användes till bekostande af frisängar för fattiga från Öster- och Väster-Rekarne samt Eskilstuna stad, men med förmånsrätt till nämnda frisängars begagnande af fattiga sjuka från Ärla församling. Förvaltningen af medlen samt bestämmandet om frisängarne tillkommer Länslasarettets direktion i Eskilstuna.

Hvad, som sedan af tillgångarne blifver öfrigt, sedan alla i detta Testamente förutnämnda dispositioner fullgjorts, skall fördelas i tvenne lika stora delar, hvaraf den ena delen skall tillfalla:

6:0 Den af Mamsell Berglind grundlagda eller påbegynta, så kallade Tysta skolan i Stockholm, och Räntan deraf användas till det åsyftade ändamålet, samt den andra delen tillfalla:

7:0 Ärla Fattigkassa och Räntan användas till understöd åt fattiga ålderstigna personer samt till fattiga barns kristliga uppfostran och underhåll, allt inom Ärla församling.

Att ofvannämnda Testamentariska förordnande är af fri och otvungen vilja af oss upprättadt, hafve vi i nedan skrifne vittnens närvaro med våra egenhändiga namns och sigillers undertecknande bekräfta velat, rom skedde på

Ekelången den 16 December 1873.

Lars Setterlund Sigill

Sara Setterlund

född Lindqvist

Sigill

Att såväl Herr Patron Lars Setterlund som hans Fru Sara Setterlund född Lindqvist var vid sundt och fullt förnuft nedanstående dag och då vid samma tillfälle förestående Testamente ytterligare för dem uppläsis, samt med detsamma erkänt sinna egenhändiga namnteckningar Intygas af oss på en gång närvarande och tillkallande vittnen som skedde vid Eklången den 16 Febr. 1875.

C. Andersson J. O. Lindholm”

15

5. År 1882—1908

I slutet av första skedet 1279—1527, har jag angivit att några s. k. “herremansgårdar” fanns endast ett fåtal i Sverige under denna tid.

Det kanske därför kan vara av intresse att här lämna en kortfattad redogörelse över de s. k. herremansgårdarnas tillblivelse och utveckling genom tiderna. Ivar Schnell har i en nyligen utgiven bok “Wäg-Wisare genom Södermanland” utförligt behandlat detta ämne, varur jag saxar några punkter. “Det har alltid funnits och skall alltid finnas människor, som genom bättre andlig utrustning, större företagsamhet, hänsynslöshet, tur eller arv fått det bättre än andra. De blir herrar”.

Under bronsåldern finner vi jätterösen, byggda till minnet av ‘herremän. Under järnåldern möter vi kungsgårdar där herremansskapet demonstreras genom gravbyggen och gravfält.

Slutligen kan man också bakom runristartidens monument ana storbondesläkter.



Vi äger emellertid inte några rester av förhistoriska herremansbostäder. De voro byggda av trä och alltför förgångliga.

Det är först under tidigaste medeltiden, som några stenhus kommer till, vilkas ruiner bevarats till vår tid. De voro byggda med den omsorgsfulla murteknik, som man känner till från 1100-talet.

I första hälften av 1200-talet börjar man tillämpa konsten att bränna tegel.

I mitten av 1500-talet blev det tegelslott, som vi känner till i våra dagar, exempelvis Gripsholm.

Under 1600- och 1700-talen börjar Sörmland bli ett herrgårdarnas landskap. Vi får inte glömma de små herrgårdarna, som kanske byggdes utan arkitekturritningar, men med de självlärda lantliga byggmästarnas nedärvda känsla för proportioner och för timrets möjligheter som material. Under de första årtiondena av 1700-talet kommer de små "karolinska" herrgårdarna till med sina karakteristiska "säteritak".

I och med att de svenska krigarna och diplomaterna fick lära känna kontinentens magnifika herremansbostäder, började man sträva att i Sverige få sätesgårdar av helt andra dimensioner än de gamla.

I Erik Dahlbergs "Svecia antiqva et hodierna" (Sverige i forntid och nutid), som publicerades i början av 1700-talet kan man i 38 planscher se hur de sörmländska herremännen bodde och även hur de hoppades att få bo. 1800-talet ger också bidrag till herrgårdshusen och även 1900-talet har fått bidraga, fastän man kunde tycka, att det redan var färdigbyggt ute i socknar-na."

Härmed återgår jag till ägarelängden beträffande Eklången och min farfars köp av gården 1882.

Farfar föddes på Brunna i Härads socken den 8 mars 1826 och var son till Pehr Jonsson, Brunna, och hans hustru Christina Andersdotter från Länna.

Sedan 1600-talet har mina förfäder använt "patronymikon" som efternamn.

16

D. v. s. son tog faderns förnamn med tillägg av "son" och dotter med tillägg av "dotter". I dopet erhöll farfar således namnet Per Erik Pehrsson.

Per Erik vigdes i Strängnäs Domkyrka den 13 oktober 1850 med Anna Maria Nilsson från Kumla.

Omedelbart efter sitt giftermål inköpte han av Hofjägmästare Granath egendomen Kolunda nr 1 i Stenkvista socken.

Köpekontraktet är dagtecknat den 1 november 1850 och förutom köparen undertecknat av Hofjägmästare C. G. Granath och dennes maka Gust. Charl. Granath, född Fleetwood. Sönerna Löjtnanterna Carl-Gustaf och Wilhelm Granath. Brukspatron Carl Zethelius och hans maka, född Granath samt Kapitän Axel von Heine och hans maka, född Granath.

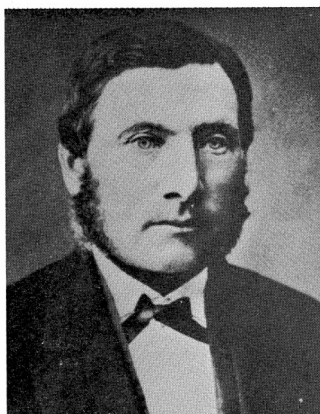
När farfar och hans maka inflyttade i Stenkvista befanns det att en person i Kolunda by hette Per-Erik Pehrsson. För att undvika namnförväxling med denne ändrade farfar sitt efternamn till Pettersson.

Per Erik Pettersson står omtalad i "Stenkvista en socken i

Sörmland", varur nedanstående citeras:

"Kyrkvärden Per Erik Pettersson i Kolunda blev ordförande i Kommunalnämnden, som han tillhört allt ifrån dess första år och har utfört en betydelsefull gärning i Stenkvista Kommunala liv. Pettersson, som var född 1826, var redan på 1850-talet en mycket betrodd man. Han har representerat sin socken i de flesta tänkbara sammanhang. Så t.ex. valdes han gång på gång till dess elektor vid val av riksdagsman, först i bondeståndet och senare i andra kammaren. Han hade 1850 inflyttat från fädernegården Brunna i Härads socken till Stenkvista där han inköpt gården Kolunda nr 1. Vid sin död ägde han också Räfte i Husby Rekarne och Eklångens stora gård i Ärla. Självbodde han emellertid kvar i Kolunda, medan hans söner förvaltade de andra gårdarna. Sina mest tidskrävande uppdrag i socknen lämnade han 1883. Han dog 1888 och ligger begravnen på Stenkvista kyrkogård.

17



Per Erik Pettersson f.1826
– d. 1888

Farfars köp av Eklången ägde rum den 14 februari 1882 som framgår av nedanstående Utdrag ur lagfartsprotokoll:

"Salubref

Jag Otto Wenström, Kronofogde i Rekarne Härads fögderi, gör härmed veterligt, att vid den frivilliga auktion, å Ett mantal frälse Eklången med dertill hörande frälsetorpen Fiskartorp, Hylläng och Bråten i Ärla socken, Öster Rekarne härad och Södermanlands Län, hvilken, på begäran av Herr Prosten C. G. Tillman i Sköllersta, i egenskap af exsekutor af testamenten af aflidne Lantbrukaren Laurentius Setterlund och hans jemväl aflidna fru Sara Setterlund, född Lindqvist, vid Eklången blifvit af mig denna dag förrättad, Lantbrukaren Per Erik Pettersson i Kolunda, Stenkvista socken stannade för högsta anbudet derå med Sjuttioett Tusen (71.000) kronor och som denna köpeskilling denna dag blifvit dels kontant, dels medelst utfärdade förbindelser till fullo gulden, alltså afhänder jag aflidne L. Setterlund, hans hustru och arvingar berörde 1 mantal Eklången jemte torpen Fiskartorp, Hylläng och Bråten, med allt hvad dertill hörer, af ålder lyd och lagligen

18

tillvinnas kan och tillegnar detsamma bemälte Per Erik Pettersson och hans hustru samt deras arvingar, att genast tillträda samt everldeligen ega och besitta, hafvande, till yttermera visso häraf jag detta köpebref uti nedanstående vittens närvaro egenhändigt undertecknat, som skedde i Eskilstuna och Eklången den 14 februari 1882.

Otto Wenström

Forts. sid 10

Försäljning av Eklångens gård 1878

(avskrift av annons Strengnäs Tidning 14 september 1878)

Kungörelse. Genom offentlig auktion, som för- rättas uti Tingshuset i Eskilstuna onsdagen den 25 nästa september klock 12 på dagen, försäljes egendomen Eklången, 1 mtl frälse med därtill hörande: 5 dagsverkstorp och skattlagda torpen Hylläng, Fiskartorp och Bråten, belägna uti Ärila socken av Södermanlands län i en naturskön trakt invid sjön Eklången, 2½ mil från Eskilstuna, 1 ¾ mil från Malmköping, 2 mil från Hållsta järnvägsstation och ½ mil från kvarn.

Eklången är bebyggd med en huvudbyggnad och tvenne flygelbyggnader innehållande tillsammans 11 rum, förutom skafferier, garderober och förstugor, och äro omgivna av en väl vårdad trädgård som går intill sjön, dessutom finnes bostäder för tjänstefolk samt behövliga uthus, allt i ordentligt skick, likaså äro torpen var för sig väl bebyggda. Egendomen försäljes i fyra lotter och i den ordning de här nedan äro uppräknade.

1:0 Eklången, med fem torp, som hava en areal av 5 tnl åker, 42 tnl äng, 840 tnl backar, hag- och skogsmark.

2:0 Hylläng, som ligger i sambruk med Eklången, har omkring 29 tnl åker, 48 tnl äng, till större delen landvinning i

den så kallade Flättsjön samt 40 tnl backar och hagmark.

3:0 Bråten har omkring 28 tnl åker, 10 tnl äng och 28 tnl backar och hagmark.

4:0 Fiskartorp har omkring 14 tnl åker, 10 tnl äng och 82 tnl backar och hagmark. Löv- och barrskog finnes utöver egendomens behov, även som rikt fiske i den närbelägna sjön. Sedan de 4 lotterna var för sig blivit utropade, utbjudes egendomen i sin helhet. Tillträde får ske 14 mars 1879, med utsått höstgröda. Köparen erlägger vid klubblaget 5% av köpeskillingen och för återstoden ställes säkerhet. 1 timmas provningstid av de gjorda anbuden förbehålles. Vidare tillkännagives vid auktionstillfället, även som närmare upplysningar om egendomen meddelas av dess förvaltare samt av undertecknad.

Hamra den 8 augusti 1878 C. Andersson.

mtl=mantal, taxeringsenhet som utgjorde grund för beskattning. Mantalet beräknades som regel i åker- och ängs- mark, och uppskattades efter hur mycket säd man kunde odla på marken. Därigenom borträknades skogsdungar och tomter.

tnl=tunnland, var en ytenhet som motsvarar den åkeryta som besåddes med en tunna utsäde. och som motsvarar ungefär ett halvt hektar (ca 5 000 m².)

Eklångens gård 1898



Ovanstående köpebref erkännes till alla delar

C G. Tillman Testamentsexekutor

Ovanstående Namnteckningar Bevittnas af:

P. M. Fagerberg Hellberga

C. W. Anderson Örsta

Dessutom enligt "Köpevillkoren" (se sid 2) med vissa livstidsundantag för:

Brevik

Carlslund

Dalsäng

Ängtorp och

Carlsborg

Två st stämplor Stämpel 24: —

På grund av Säljarnas Inbördes Testamente är lagfartsprotokollet mycket omfattande. Återfinnes i slutet som Bil. 3.

Som ovan nämnts uppdrog farfar åt sina söner att förvalta de båda gårdarna utanför Stenkvista socken.

Den äldste sonen Johan, min far, erhöll Eklången på arrende från 1882 till farfars död 1888, då han genom arv blev ägare till gården.

Johan föddes på Kolunda den 4 oktober 1858.

Efter avslutade skolstudier och Handelsgymnasium i Stockholm erhöll han anställning, först som praktikant på Celsingska fideikommisssegendomen Fräkentorp och därefter som inspektor hos Landshövding Åkerhielm på Ökna, till dess han år 1882 övertog skötseln av Eklången.

Johan bibehöll farfars efternamn Pettersson, med anledning av att frågan redan då hade tagits upp att frångå patronymikon och övergå till något släktnamn. På grund av övertagandet av gården och farfars död blev detta ej av förrän långt senare, då han för sin familj upptog släktnamnet EKESIÖÖ efter sin gård Eklången vid "siön Ekelången", som den stod angiven på äldre kartor över gården.

Johan vigdes i Floda kyrka den 13 oktober 1882 med Amanda Johansson från Hvittorps gård i Floda socken.

19

Det var en stor gård, som det unga paret fick ta hand om, när de flyttade in på Eklången. Far var 24 år och mor var 19 år.

Men gården var icke bara stor, den bestod tyvärr av en djupt nedgången 1700-talsbebyggelse, med undantag av själva herrgårdsbyggnaden, som Carl- Petter Lindqvist åt sig lät uppföra på gammal grund år 1820.

Ett av mina tidigaste minnen, som ännu idag står mycket klart för mig, är den nya ladugårdsbyggnadens invigning hösten 1897.

Dels var en hel del folk församlade, även från Eskilstuna och dels förekom fotografering, som jag aldrig varit med om tidigare.

Då fanns även hela den gamla bebyggelsen kvar, men utrymd,

och blev mycket omtyckta lekplatser för oss gårdens grabbar.

Några kartor över den gamla bebyggelsen har jag icke lyckats uppspåra, men då jag kanske är den siste, som har något minne därav, vill jag försöka lämna en kort beskrivning därom.

Gamla bebyggelsen

Om man idag utgår från gårdsplanen med den stora eken framför huvudbyggnaden, och vandrar vägen väster ut mot den s.k. "aspbacken" låg till vänster om vägen, hitom den gamla, numera vildvuxna granhäcken en stor byggnad.

Den var stall för vagnshästar och draghästar samt 2 st fölboxar. Dessutom fanns selkammare, foderkammare och stråfoder-skulle.

Utanför västra gaveln var en vattenbrunn av den gamla modellen, vattenhinken fästes med en hake på en kedja, som i sin tur var fästad på en hävstång i vars andra ända det fanns en tung motvikt, för att bekvämare uppfordra vatten till vattenrännan där hästarna vattnades, Vattenrännan bestod av en grov urholkad ekstock. (c:a 4 m. lång)

Till höger om vägen, i höjd med granhäcken, låg den långa ladugårdsbyggnaden, som även inrymde stall för oxarna - den tidens traktorer. Från ladugården ner till sjön gick den s.k. "vattgata". Den var på ena sidan avskärmad av den då välklippta granhäcken och på den andra sidan av en gärdesgård.

Genom "Vattgata" drevs korna ner till sjön för att dricka. Det fanns även vid ladugårdens östra sida en liknande brunn som vid stallet, varur vatten kunde "pyttsas" upp och ledas in genom trärännor till ladugården, när sjön låg hårt tillfrusen.

Genom "Vattgata" gick även transporterna till och från sågen och smedjan, som låg vid sjön hitom höjden mot västerängen. Västerängen var stor beteshage.

På samma sida om vägen som ladugården fanns diverse byggnader, hönshus, grishus, spannmålmagasin, Närmast vägen låg en drängstuga, innehållande 4 st läderklädda britsar, en järnkamin med ringar upptill för kokning, stolar och bord samt ett par skåp. Drängarna utspisades i herrgårdsköket.

20

Omedelbart bakom huvudbyggnaden låg en mindre byggnad där rättaren och kusken hade haft varsin lägenhet.

Vid sjön framför gården låg en sjöbod, innehållande tvättstuga, mangelkammare och plats för fiskredskap. Den finns kvar, men har tydligen fått en annan användning.

Nära sjöstranden vid vägen till sågen låg en isstack och en stor vedbod.

Nya arbetarbostäder, samtliga om 2 rum och kök voro färdiga för inflyttning 1894. - Var de gamla fanns vet jag ingenting om.

Nedanstående fotografi är taget 1899.

Då är den gamla bebyggelsen nedriven med undantag av flyglarna, sjöboden och vedboden.

(Foto av Eklångens gård. Fotot är så dåligt reproducerad i häftet att vi inte återger den här)



Beträffande flyglarna kan nämnas:

Den östra (högra) hade en öppen veranda framför ingången och en rymlig förstuga med väggfasta skåp och hyllor med klädhängare. Till vänster ett mycket stort kök, som tidigare delvis hade använts som en mindre handelsbod för gårdens folk.

Man hade före järnvägens tillkomst haft dryga 2 mils landsvägskörning till Eskilstuna för att handla. Till Hamra poststation 1 mil. Efter järnvägens tillkomst ändrades rummet om till väv- kammare. Två stora vävstolar inmonterades och var jämt igång. Rakt fram med dörr från förstugan ett mindre rum, som användes som expedition och bokföringskontor, men även med säng och kommod för att kunna användas som sovrum.

Till höger ett mycket stort rum som användes till gästrum. Därunder en rymlig källare med ingång från gaveln.

21 Den västra (vänstra) på fotografiet delvis skyddad av en liten lekstuga och en nyuppförd s. k. visthusbod, hade endast en bred öppen lastningstrappa med 2 trappsteg framför ingången. Hela den södra delen var inredd till bränneri för brännvinsbränning. (Se vidare nedan).

Rakt fram var en mjölkammare med stort iskar.

Till höger ett stort rum, som före järnvägens tillkomst var ett litet mejeri för gårdens behov. Sedan användes det delvis som snickarorum och arbetsrum för sadelmakare, skomakare m.fl.

Några ord om brännvins-bränneriet.

År 1718 utfärdades förbud mot husbehovsbränning.

År 1731 bestämdes att på landet ägare av i mantal satt jord skulle äga rätt att mot viss årlig avgift till Kronan, till husbehov bränna brännvin.

År 1855-års förordning medgav rätt för innehavare av jordegendom att bränna i mindre skala under statlig kontroll och hög skatt. Under min fars tid förekom ingen bränning, men vi ungdomar fick använda brännerilokalen för målskjutning med pilbåge och salongsgevär. Dessutom användes lokalen till vinterförvaring av trädgårdsmöbler.

När huvudbyggnaden ombyggdes flyttade familjen över i flygelbyggnaderna, varefter flyglarna revos ner. De voro så illa medfarna att det icke lönade sig att renovera dem.

Vad ovan nämnts om den gamla bebyggelsen, bränneriet och flyglarnas tillstånd tyder väl på att den uppförts i början av 1700-talet. En annan sak är också värd att nämnas.

När huvudbyggnaden byggdes om, revs de gamla golven upp och då fann byggmästare Lennstrand en plåtlåda i grunden under matsalen i vilken det låg gamla tidskrifter från början av 1700-talet. Tyvärr bevarades den icke. - Man kanske kan förmoda att frälsegården Ekelången hade fått en ståndsmässig bebyggelse när Nils Sylvius beordrades kartlägga gården och de därpå liggande små Hemman år 1706.

Nybyggnaden som genomfördes under min fars tid

1. Nya arbetarebostäder med lägenheter om 2 rum och kök.

2. En stor ekonomibyggnad innehållande ladugård, stallar för hästar och oxar m.m., cementerade foderbord, träkubb i gångarna, vatten och avlopp m.m.

Logar och höskullar med bekväma infarter och högbanor för lossning genom hela byggnaden.

I norra delen speciell inredning för modernt tröskverk. Byggnaden är väl idag moderniserad efter nutidens krav, men utan kreatursbesättning.

3. En mindre ekonomibyggnad rymmande hönshus, grishus samt en rymlig vedbod.

4. Spannmålmagasinet rustades upp och där installerades nya sorteringsmaskiner.

22 5. Vagnslidret fick också en översyn. Nytt golv lades in i den slutna delen för bättre fordon.

6. Samtliga torp reparerades och moderniserades.

7. När ovanstående var genomfört ombyggdes och moderniserades huvudbyggnaden innehållande 11 rum och kök jämte 2 hallar. Vatten och avlopp. Toilett och badrum. Tredje våningen var en stor vind under säteritak.

Nedanstående bild, som är tagen i mitten på 1930-talet visar huvudbyggnaden efter ombyggnad.

Åkerbruket



Samtidigt som byggnationen pågick genomfördes en omfattande rationalisering av åkerjorden. Genom täckdikning sammanfördes åkrarna till större sammanhängande fält. Ca 100 tunnland ny åkerjord uppodlades. Moderna slätter- och skördemaskiner anskaffades.

Nytt tröskverk, som drogs av den då moderna "ånghästen" - lokomobilen inköptes. Lokomobilen överflyttades på vintrarna till sågen. Den var försedd med 4 st kraftiga järnhjul och drogs vid flyttning av ett par oxar.

Skogsbruket

Sågen bestod av 1 st klingsåg och 1 st kapsåg.

Såghuset var helt inbyggt. Efter järnvägens tillkomst blev produktionen rätt omfattande. Tidigare konsumerades det mesta i den egna byggnationen, men sedan såldes det sågade virket dels på Stockholm och dels på Eskilstuna.



23 För transport av sågtimret från skogen anskaffades specialbyggda låga kälkar som fick benämningen "Västmanlandskälkar". En del avverkningar efter sjön flottades fram till sågen.

Fisket

Det i Gustaf II Adolfs bytesbrev omtalade "Åhlefskie" fanns ingenting kvar av under vår tid.

Däremot fanns det gott om gädda, abborre, lake och braxen samt framför allt kräftor.

Den långsmala sjön gick djupt in i gårdens ägor, så det blev ungefär 1 mils strand.

Fisket var utarrenderat, utom kräftfisket som familjen skötte om. Vi fångade under augusti månad innan skolorna började ca 50 tjug pr natt. Det mesta såldes till restauranger i Eskilstuna. Packat i lådor, som gick med morgontåget till Eskilstuna, betalade krögarna år 1908 — 45 öre tjoget. Gårdens folk ville inte ha kräftor. Det var likadant med svamp. När gummorna såg oss plocka champinjoner och kantareller, sa de 'äter ni sån där komat'. Tiderna förändras.

Jakten

svarade far själv för tillsammans med rättaren Larsson och sina söner vartefter vi växte upp. Älg sköts i regel varje år, men sedan järnvägen kom till blev det sämre. Hare, skogsfågel och änder var värdefullt tillskott till självhushållet.

Ärle kommun

Min far var mycket anlitad för kommunala uppdrag: Kyrkoråd och skolråd m.m. vilket framgår av bevarade protokoll i Ärle församlings protokollsbok från år 1880-1902.

Norra Södermanlands järnväg

Detta var ett ärende, som i högsta grad berörde Ärle Kommun, och som många sammanträden hade behandlat utan att komma fram till resultat. Svårigheten bestod i att skaffa pengar för byggandet.

För att medverka till genomförande upplät min far mark genom Eklångens skog söder om sjön – ca 5 km, jämte mark för stationsområdet. Som likvid erhöll han värdelösa aktier i det nya järnvägsbolaget nom. 30.000: -.

När järnvägsbygget var slutfört upplät han tomter för 3 ändamål.

1. Speceriaffär (diversehandel) i krysset mellan järnvägen och landsvägarna 200 m sydöst stationshuset.

Gårdens folk erhöll motböcker för att kunna handla varor för ett visst belopp, om de vid några tillfällen saknade kontanter. Mig veterligt missbrukades detta aldrig.

24 2 och 3. Snickare och smed utmed vägen mot Eklångens gård och omedelbart öster om speceriaffären.

Telefonförbindelse ordnades till växeln vid Ärle station (Ärle 1 c) och lokaltelefon mellan gårdskontoret och kuskens bostad.

Frivilliga skyttet gynnades genom att far lät uppföra en skjutbana med 2 ramar mot bergshöjden ca 500 m nordöst om

gården.

Far avled på Eklången den 26 februari 1908. Familjen flyttade till Stockholm i augusti då skolorna började.

Gårdens vackra läge vid sjön framgår av nedanstående, på senare år taget flygfotografi.



Gården såldes till Firma Bjurström & Wallenberg i Stockholm och har sedan dess bytt ägare flera gånger.

(Sidorna 25-28 innehåller uppgifter om Ekesiöös grav och bildonation till Eklångens kyrka. Ej medtaget här)

BILAGOR

29

Bil.1

Ur Reduktionkollegii akt 30 1/2

(I Riksarkivet)

"Wij Gustaf Adolph med Gudz Nåde Sweriges Giöthes och Wendes Konung, Storfurste till Finlandh, Hertig uthi Estlandh och Carelen Herre uthöfwer jngermanlandh, Giöre wetterligit, att wij hal we undt och oplåtitt, såsom wij och nu här medh uthi detta vårt öpne Kongl. Bref Krafft, Unne och oplåte oss Ellsheligh wår Trooman och Cammarråd, den Eedle och wälbördige Åke Axellsson till Giöckholm, någre wåre och Cronones Gods och Gårder, som ähre belägne utbj Eerla Sochu på Rekarne Nembl. Flätorp Cronehernnan ett, Ekelånga Cronehernnan ett, medh ett Åhlefskie der under, Koppetorp ett Cronetorp. och Söderäng ett hallft Cronohemman. Iten, utj Husseby Sochn, Hopen ett Cronontorp. hwilka Ränta tillhopa, Penninger Färnpton daler Tiugu Sex öre Smör Trätton lisp. Fäm mkr, Korn en och een fierdedels Tunna, Bast Nijo lisp., Dagzwerken Aderton, Åhrlige hestar aderton, Konungz hestar Sex, och Fodernöth ett hallftt och 1 / 24 deel, der emot igen hafwer wälbe:te Åke Axellsson uthj rätt skifte och fullt wederlag underdånigst oplåtett oss och Sweriges Chrono desse efftershrefne Hemman uthi Wästergiötlandh i Wåhn Härade och Frisla gälldh. Nembl. Wijaredh Twå Gårder, och Lijnbårhullt een gårdh, som Räntta tillhopa, Penninger Tree daler, Smör Nitton lisp., Mallt Tree Tunnor Fyra och een half Skåppa,

Städieoxe een half, Fodernötzoze een half. Humbla Tollf och een half mkr, Lärfft Fyra allner, och Ost Tolf mkr, Hwarföre afhände wij oss och Sweriges Crono förbe:te Gårdar, och tillägne dem Wälbe:te Åke Axellsson, hans Huussfru och begges theres arfwinger, medh alle the ägor som ther till rätteligen höra uthi wåto och tårro, Skoug och mark, åker och äng, Tårp och

Tårpeställen, Fiske och Fiske watn, qwarn och qwarneströmer inthet undantagandes af det som till föreshrefne Godz nu ligger och af ålder medh rätta tilläggatt och lydt hafwer, Således att samma Bythe skall oryggeligen blifua hållet, och att hwarken han eller theres arfwinger, shola wara förpliktade hoos effterkommande Konunger någon Confirmation oppå dette Bythe att sökia, Utan att han och hans HuussFrus Arfwinger förbe:te Gårder effter deres behagh och dem till Lägenheet, måge Sällia, Förpanta, Bytha, Skänkia, der oppå Siefwe Byggia, och i alle måtto der medh handla såsom elliest niedh theres Arfwegodsz, sorm them Lyster och behagar, Men huar så hände att een ellär flere Utaf dessa Gårder kunne gåå Wälbe:te Åke Axellsson eller hans arfwinger medh någon rätt ifrån, Så wele wij i Staden igen wedeläggia honom och theres Arfwingar så godhe gårdher, och uthj så godh Lägenheet innan Sex wekudagh der eftär, och thet samma begiera af våre effterkommande Konungar, att dee det giöra wele, Förbiude fördenskulldh her rnedh Wåre Ståthållare, Cammarådth, Camnererare, Fougter och alle andre, att dec icke giöra ofta och wälbe:te Åke Axellsson, hans Huussfru eller theres Arfwingar, her emot något hinder eller Förfångh i någon måtto, nu heller i Framtjdn, Elliest och i Synnerheet wij wårt Cammarådth och Cammererare

30

her medh befalla, att dee för all widhlöfttighetz undflydcht skulldh, nu och i till kommande tijder, införa uthi våre och Cronones Jordeböcker, desse oss tilbytta gårdar för Cronegodsz och der emot igen, dem som wij hafwe gifwitt uthi wedelag för Frelisse inskrifwa, och till detta brefz Krafft och widare Styrkia, så hafwe wij det medh egen handh underskrifwit, och wårt Konungzllige Secret wetterligenn underhängia låtett. Gifwet på wårt Slott Stockholm den Siettedag i Decembris månadh Åhr effter Christj Födellsse Ettusendh Sexhundrade Tiugu tre.

Gustavus Adolphus (Loc. Sig.)

Vidimius den 26 Martij 1642

Erik Johansson Clöfwerskiöld

Nils Erichsson Rosenfeldt

Rätt avskrivet intyga

Gunnar Kjellberg

Margareta Kjellberg

Bil. 2

Ur Schylanders "Byten före 1655, Nr 3 (I Riksarkivet)

"Copia af Original Bytesbrefwet N:o 736 skrefwit på pergament, angående det Byte som H:r Åke Axellsson giordt och ingått haf::r A:o 1622.

Jagh Åke Axellsson Till Giöckzhollm, Giör här med witterligt att

effter deth den Stoormechtigste Furste och Herre H:r Gustaf Adolph Sweriges Giötes och Wendes Konung, Stoor Furste Till Findland, Hertig uthi Estland och Carelen Herre uthöfwer Jngermanneland, min Allernådigste Konung och Herre, Hafwer nådigt mig uplåtit effterhrefne Cronones Gods och gårdar, Till ett fast oryggeligit Jordebyte för mig och mine effterkommandhe Erf:

ewerdeligen niuta och behålla, Nembl: Desse Cronehemman ulhi Årla Sochn på Rekarne belägne, Flätorp En, Eekelanda En, och der under ett Åhlefiske, Item Koppetorp ett Cronetorp och Söder Äng ½ Cronoheniman, Desslijkest ett Cronetorp uthi Huussby Sochn Hoopen ben:d, hwilka alla Tillhoopa rentta Fyra och Femtijo D:r och Half nijonde öre, Derföre Hafwer iagh Underdånigheet oplåtet Hans Kongl Majj tt och Cronan Till fult wedelag igen, Desse efftershrefne mine Arf ut Egne Jordegods uthi Wästergjötland, Wehn härad och Fristad Sochn, Nembl: i Wiered två gårdar och Lemberhult een gård, hwilka alle Tilli-oopa Rântta i Penningar räckandt, Femtijo fyra och een half Daler, hwarföre afhänder iag mig och alle mine Arfwingar för:te

31

Tree Frellssehemman, och tillägnar dem Högstbem:te Kongl: Majj:tt och Cronan och effterkommande Konungar, att niuta, och till oklandrat ägendom Ewerdeligen behålla, Men der så woro att (det iag icke will hoppas) samma Godz med någon rätt ginge Högstbem:te Hans Kongl: Majj.:t och Cronan ifrån, då skall iag och mine Arf:r wara förpliktade innan Sex Weckors Dagh der näst effter, opfylla Hans Kongl: Majj:tt och Cronan så myckin rentta, och i så godh läge igen, och opfylla all den kostnadt och skada, som Sweriges Lagh förmå. Dess Till Yttermehra Wisso, att detta så af migh och mine Arfwingar, obrotsligen hållas skall hafwer iag detta med egen hand Underskrifwit och med mitt Signete förseglat.

Datum Stockholm den 6 Decemb: A:o 1622

Åke Axellsson

(L: S:)

Collat:t''

Rätt avskrivet intyga:

Gunnar Kjellberg Margareta Kjellberg

Bil. 3

Utdrag ur lagfartsprotokoll, hållet vid lagtima Vårting med Wester- och Öster Rekarne Härader uti tingshuset i Eskilstuna den 1 april 1882.

§ 72

S.D. För lagfarts vinnande ingafs genom Herr Kronofogden Otto Wenström ett så lydande:

'Salubref.

Jag Otto Wenström, Kronofogde i Rekarne Härads fögderi, gör härmed veterligt, att vid den frivilliga auktion, å Ett mantal frälse Eklången med dertill hörande frälsetorpen Fiskartorp, Hylläng och Bråten i Ärila socken, Öster Rekarne härad och Södermanlands Län, hvilken, på begäran av Herr Prosten C. G. Tillman i Sköllersta, i egenskap af exsekutor af testamenten af aflidne Lantbrukaren Laurentius Setterlund och hans jemväl

aflidna fru Sara Setterlund, född Lindqvist, vid Eklången blifvit af mig denna dag förrättad, Lantbrukaren Per Erik Pettersson i Kolunda, Stenqvista socken stannade för högsta anbudet derå med SjuttioettTusen (71.000) kronor och som denna köpeskilling denna dag blifvit dels kontant, dels medelst utfärdade förbindelser till fullo gulden, alltså afhänder jag aflidne L. Set-

32

terlund, hans hustru och arfvingar berörde 1 mantal Eklången jemte torpen Fiskartorp, Hylläng och Bråten, med allt hvad dertill hörer, af ålder lydth och lagligen tillvinnas kan och tillegnar detsamma bemälte Per Erik Pettersson och hans hustru samt deras arfvingar, att genast tillträda samt everldeligen ega och besitta, hafvande, till yttermera visso häraf jag detta köpebref uti nedanstående vittnens närvaro egenhändigt undertecknat, som skedde i Eskilstuna och Eklångcn den 14 februari 1882.

Otto Wennström

Ofvanstående köpebref erkännes till alla delar

C. G. Tillman Testamentsexekutor

Ofvanstående Namnteckningar Bevittnas af:

P.M. Fagerberg, Hellberga

C.w. Andrsson Örsta

Stämpel 24:-

Major Gunnar Ekésiö, Iversonsgatan 2, 114 30 STOCKHOLM

Vid salubrefvet fanns derjemte fogad dels en så lydande handling:

'Köpevillkor

Vid försäljning å auktion härstädes denna dag af egendomen Eklången om ett mantal frälse med derunder lydande frälsetorpen Hylläng, Bråten och Fiskartorp i Ärila socken af Öster Rekarne härad.

1) Egendomen säljes med hus och jord sådan den nu befinnes, enligt laga skiftes- och andra handlingar rörande densamma, att tillträdas den 14 nästkommande Mars från hvilken tid Köparen ikläder sig alla säljarens rättigheter och skyldigheter mot nuvarande arrendatorn John Pettersson som på grund af kontrakt den 17 januari 1881 innehar Egendomen Eklången jemte torp till den 14 Mars 1884.

Till följd häraf eger köparen jemväl uppbära det för innevarande år utgående arrendet.

2) De lifstidsundantag. som på grund af intecknade kontrakt tillkomma Enkefru Carolina Flodmark i Brevik, f. trädgårdsarbetaren C. E. Hedlund vid Carlslund och f. korpralen Årberg i Dalsång är köparen ansvarig för, äfven ingå ej i köpet de egna hus, som förre torparen Lennqvist vid Ängtorp, Nils Persson vid Fiskartorp, C. A Andersson vid Carlsborg och f. soldaten E. Lång med jordegarnas tillstånd åt sig uppfört, äfvensom dessa personer förbehålles rätt, att i deras lifstid få vara i oqvald besittning av den jord de åt sig uppodlat och hittills fått på grund af dem innehafda skriftliga kontrakt, bruka mot dags-

33

3. Då arrendatorn, enligt förenämnda kontrakt är skyldig, att

vid afträde, dels hafva egendomen besäddad med 20,5 kubikfot hvete, 113,4 do råg samt höstplöjd till 45 tunnors vårutsäde, dels vid gården lemna såsom vårfoder af honom vid tillträdet emottagna 2090 hö, 3 lass hafrehalm, 960 diverse halm, samt 9 lass agnor, så öfverlåtes äfven dessa förmåner, utan särskild ersättning, på köparen tillika med vid gården befintliga innanfönster s. k. fast tröskverk samt en ringklocka af metall, då deremot köparen ansvarar för de af innevarande års utskyl-der, som arrendatorn ej är skyldig utgifva.

4) All kostnad för lagfart drabbar köparen ensam.

5) Af köpeskillingen erlägges senast den 14 nästkommande Mars, innan köpebrefvet utfärdat kontrakt 9.000 kr samt samma dag likaledes hela återstående köpeskillingen, sm nu genom klubbslag bestämdes till 62000 kr tillsammans 71.000 kr dock kunna med vederbörande testamentstagares begifvande större eller mindre delar af sistnämnda belopp få, emot in-teckningssäkerhet och skuldsedlar ställda på sex månaders uppsägning, samt löpande med sex procents ränta från nyss-nämnda dag uti egendomen kvarstå.

6) För köpeliqvidens ordentliga fullgörande ställes antaglig säkerhet.

7) Testamentsexekutorn förbehåller sig en halftimmas rådrum för pröfvande af högsta anbudet, och har Tysta skolan i Stockholms styrelse förbehållit sig samma rätt intill Tisdagen den 21 dennes klockan 12 på middagen.

Efter afkunnandet häraf gjordes, efter bud och öfverbud, högsta anbudet af Kyrkovärden, Lantbrukaren Per Erik Pettersson i Kolunda i Stenqvista socken med sjuttioett tusen (71.000) kronor hvilket med klubbslag fästades,

Eklången den 14 Februari 1882.

Otto Wennström

Härmed förklarar vi oss nöjda, som ofvan

C. G. Tillman Testamentsexekutor

P. E. Pettersson, Köpare

Vi undertecknade valda ombud för Ärila församling antaga för vår del det gjorda anbudet af 71.000 kronor för Eklången och fränsäga vi oss allt ansvar i fall detta skulle förkastas, samt förbehålla oss öppen talan och skadestånd i händelse ej lika fördelaktigt anbud framdeles kan erhållas.

Eklången s. o.

O. Sperring Edw. Bohnstedt C. Andersson

34 Häruti instämmer C. G. Tillman Testamentsexekutor

Herrar O. Wennströms, C. G. Tillmans, P. E. Petterssons, O. Sperrings, E. Bohnstedts och C. Anderssons egenhändiga namnteckningar intyga

G.T. Åkerlund

A (oläsligt namn)

Ofvanstående köpeskilling, sjuttioettusen (71.000) kronor qvitteras såsom liqviderad, dels kontant, dels genom skuldsed-lar.



Eskilstuna den 14 mars 1882.

C.G. Tillman Otto Wennström

Ofvanstående namnteckningar Bevittnas af

P.M. Fagerberg Hellberga

C.W. Andersson Örsta

dels, uti afskrift Öster Rekarne H. Rätts förordnande af den 7 December 1878, § 11, för Herr Kyrkoherden C. G. Tillman i Sköllersta och Herr Kronofogden i orten Otto Wennström att, såsom gode män under förmyndareansvar, öfvertaga och vårda all den egendom, Laurentius Setterlund efterlemnad; och dels följande handlingar

”Till Herr Kronofogden Otto Wennström.

Styrelsen för Tysta Skolan, som denna dag emottagit skrivelse den 15 innevarande månad med afskrift af protokollet, hållet vid anställd auktion föregående dag för försäljning af egendomen Eklången Ett mantal frälse, med underlydande frälsetorp, i Ärila socken och Öster Rekarne härad af Södermanlands Län, får, efter tagen kännedom af hvad ofvannämnda handlingar innehålla, härigenom meddela:

att Skolstyrelsen, i likhet med omhuden för Ärila församling Herrar O. Sperring, Edw. Bohnstedt och C. Andersson samt Executorn af L. Setterlunds och hans hustrus testamente Herr Kyrkoherden C. G. Tillman, antager det vid ofvannämnda auktion af Lantbrukaren Kyrkowärden Per Erik Pettersson i Kolunda å ifrågavarande egendom Eklången gjorda Köpeanbud af Sjuttioentusen (71.000) Kronor och de Köpevillkor i öfvrig, som i Auktions protokollet upptagas, samt att Skolstyrelsen önskar, att den del af Köpeskillingen, som, efter hvad Herr Kronofogden i sin förberörda skrivelse upplyst, antagligen kommer att Tysta Skolan, såsom testamentstagare, tillfalla, wid skeende köpeskillingsliqviden den 14 nästinstundande Mars kontant bekomma femtusen (5.000) kronor, men att återstoden må under ett års tid, från nyssnämnda dag räknadt, hos köparen innestå emot sex procent ärlig ränta, för hvilken skuld bör af Köparen utfärdas till Skolstyrelsen ställd förbindelse, för hwars betalning skall lemnas antingen inteckningssäkerhet eller borgen, som af Herr Kronofogden pröfwat antaglig: och torde Herr Kronofogden i hwilketdera fallet som helst tillse, att Tysta Skolan erhåller den mest betryggande

35 säkerhet. Slut-

ligen får Skolstyrelsen anhålla, att Herr Kronofogden ville, så fort ske kan, meddela Styrelsen underrättelse derom, att denna Styrelsens skrivelse kommit Herr Kronofogden vederbörligen tillhanda och att köparen inom stadgad tid tid erhållit del av Styrelsens ofwanberörde beslut, äfvensom om de åtgärder öfrigt, som Herr Kronofogden i anledning deraf funnit skäligt vidtaga.

Stockholm den 17 Februari 1882.

K. Olivercrona

’Utdrag ur Protokoll fört vid Kommun . . . med Ärila församling den 26 sept. 1881.

Uppdrogs åt en Komité bestående af Hofjägmästaren E. Bohnstedt, Löjtnant A. Sperring och Fjerdingsman. Andersson i Hamra att vid blifvande auktion å egendomen Eklången be-

vaka Ärila Fattigkassas intresse samt från Kommitterade så finna det lämpligt och med socknens fördel förenligt inropa Eklången för socknens räkning efter det pris kommitterade gemensamt bestämma.

Som ofvan Edw. Bohnstedt

Justeras (Oläsligt namn)

E. Jönsson

Uppläst: Ärila Kyrka 23/10 1881 af L. E. Lundqvist

Rätt utdraget betygar

Edw. Bohnstedt

Kom. Stäm. Ordf.

Och enär HRn förut idag, under § 71 i lagfartsprotokollet, meddelat lagfart för s.k. Tysta skolan i Stockholm och Ärila församlings fattigkassa å frälsehemmanet Eklången, Ett mantal med derunder lydande frälseägenheterna Bråten, Fiskartorp och Hylläng i Ärila socken af Öster Rekarne härad, hvilka fastigheter ofvannämnda inrättningar bekommit på grund av testamente den 16 December 1873 av Laurentius Setterlund hans hustru Sara Setterlund, född Lindqvist, aktade Härads Rätten nu skäligt att, i enlighet med ofvanintagna köpebref, meddela lagfart för Lantbrukaren Per Erik Pettersson; hvarom bevis tecknades å köpebrefvet och särskildt lagfartsbevis komma att utfärdas.

Rättelse

I Bo Johanssons berättelse om sommarminnen från Eklången i förra numret av ”Eklången förr och nu” har uppstått ett fel. Vi fick därför följande e-brev från Bo:s son Håkan Johansson.

”I pappas berättelse står det att Bengt flög J29 och det tillsammans med en stor bild på en rote sådana flygplan. Det är helt galet och måste rättas då texten dels skall utgöra byggdens historiebeskrivning och dels för att den kan snappas upp av flyghistoriker. Det var J9 han flög och det är något helt annat. Han har aldrig flugit J29.”

Så här ser J9:an ut



EKESIÖÖ

och **EKLÅNGEN**

Gunnar Nils August Ekesiöö föddes på Eklångens gård, 27/4 1893. Gift med Rose Hultqvist.

Föräldrar var godsägare Johan August Erik Pettersson (Ekesiöö) o Amanda Johansson.

Gunnar Ekesiöö tog studentexamen vid Beskowska skolan i Stockholm 1913 och officersexamen 1915. Fänrik vid Göta livgarde 1915, löjtnant 1918, kapten 1930, vid pansartrupp 1940, större pansartrupp reserv 1943.

Civil karriär: Han praktiserade vid norrländska sågverk, plywood- o wallboardfabriker. Försäljningschef vid AB Karl Ekesiöö Sthlm 1927, vice verkställande direktör sedan 1943 samt delägare o styrelseledamot Solbacken, Turinge, Sörmland, Vice ordförande i S. T. C., styrelseledamot i Stockholms Trävaruhandel.



Gunnar Ekesiöö på sin 60 årsdag 1953

Brodern **Karl Johan Erik Ekesiöö**, var född på Eklångens gård, 19/8

1883. Efter avslutade studier vid Tekniska skolan i Eskilstuna 1897-1900 praktiserade han i skogs- o trävarubranchen 1901-06.

Startade 1900 Trävarufirman Ekesiöö & Blom, som 1918 ändrade namn till Trävarufirman Karl Ekesiöö 1922 med kontor på Humlegårdsgatan i Stockholm. Företaget ombildades till AB och övertog Högelin & Seippels brädgård i Stockholm, en av Stockholms största med fyra försäljningsbrädgårdar med huvudupplag i Frihamnen o huvudbrädgård med såg o hyvel i västra Albano.

1948 flyttades större delen av alla lager samt huvudkontoret till Bromma, den plats där det finns än idag.



Karl Ekesiöö, cirka 1910



Textkälla "Vem är Vem inom Handel och industri?" 1944-45

Premiärvisning

av filmen om Eklången!

Som en del av projektet "Eklången förr & nu" har Mats Önnesjö tillsammans med sin kompis Nisse Anderson gjort en film om Eklången. Filmen ska visas den 8 september kl. 18.00 i Pingstkyrkans lokaler i Ärla. Filmen skildrar Eklången över ett år och tar cirka 45 minuter att visa.

Dödsfall

En av de flitigaste bidragsgivarna till projektet "Eklången förr och nu" avled den 12 juli 2012 i Strängnäs. Han var född i Eklången den 28 juni 1920.

Carl-Eric Carlson, som bodde i Eklången som barn har lämnat en hel del material till vårt projekt. Mats Önnesjö har intervjuat Carl-Eric Carlson och intervjun publicerades i "Eklången förr och nu" nr 9.

Begravningen ägde rum 1 augusti.

De leder Eklångens föreningar

Eklångens Byalag

Tommy Eklånge, ordförande, 740 68
Gunilla Björklund, sekr., 742 41
Annika Westlander, kassör 742 92
Bibbi Molander, 741 16
Anne Floormalen-Reeves, 51 83 33
Ola Sellerstam, 0750-89 00 74

Eklångens Bredband samfällighetsförening

Bo Eklånge, ordförande, 741 12,
Gunilla Björklund, kassör, 742 41,
Gisela Rönning, sekr., 55 12 700,
Marcus Eklånge Gindemo, 740 03
Carina Lundstedt, 51 33 54,
Suppleanter
Kaj Malmberg, 741 05,
Lennart Ahlström, 0703-30 04 44

Eklången Stålråd Vägsamfällighet

Anders Filling, ordförande, 742 02
Tony Roos, sekreterare, 740 24
Gunilla Björklund, kassör, 742 41
Suppleanter
Linda Gustafsson Hellström, 740 41
Robert Karlsson, tfn 0708-82 17 72
Ann-Sofie Hallberg 741 75

E-brev från en avlägsen läsare

"Det ar skoj att läsa gamla saker från barndomen även om mycket var före min tid. Jag känner väl till Eklången. Vi kom till Stentorp 1947 efter kriget. Jag o mina bröder Harry o Rolf har alla gått i skola i Kvarntorp, Koppartorp och sista året i Torsberg.

Minns väl hur vi ungar fick cykla till affären på kvällarna för att bl.a. handla och hämta tidningen som kom med tåget 16.40. På sommaren var det ju en bra avkoppling att cykla de 3 km till Eklången men på vintern när det var kallt, mörkt och med mycket snö på vägarna var det mindre kul. Minns att när vi skulle köpa jäst åt mor fick vi alltid stoppa den i fickan för att den inte skulle bli kall o förstöras. Min far hade en bror Helge som hade en snickerifabrik i Björkgläntan. Harry min bror jobbade några år hos Wikström i boardförädlingsfabriken.

Själv jobbade jag efter skolan med min far i skogen på vintern men började sen vid Flättorp. Dit var det längre att cykla och som sagt på vintern var det ju så där lagom. 1963 började jag vid Bolinder Munktell som jag stannade hos till jag blev pensionär. Här i Brasilien slutade jag jobba vid en fabrik i Pederneiras Sao Paulo.

I dag lever jag som pensionär i en stad, Ilheus, i staten Bahia i Brasilien. Här driver jag och min sambo sen en tid tillbaka en pousada (mindre, enklare hotell).

Du och alla gamla eklångsbor är givetvis välkomna hit för att sola o vila upp er. Vattnet är fortfarande badvanligt även om vi nu går mot vintern. Jag har ca 200 meter till havet.

Det var lite om mig själv. Tyvärr har jag flyttat runt relativt mycket i mitt liv och jag har dåligt med gamla foton. Dom har liksom tappats bort under resans gång men som sagt många minnen kommer fram med dina nyheter från Eklången. Roland Arrebäck känner mycket väl till mig och min bror. Rolands mor Margit kom varje år till Stentorp för att hjälpa till att plocka potatis.

Hoppas ni får en fin sommar i Sverige. Saknar de ljusa midsommarkvällarna. Har är det nu mörkt mellan kl. 18.00 -20.00 året om men å andra sidan sitter vi på altanen i T-shirt o shorts året om.

Ilheus 30 maj 2012

Hälsningar Ingvar Johansson"

Ilheus, Bahia. Fotot från nätet



Filmen om Eklången

Ett år i Eklången, bygden, naturen,
människorna, verksamheterna.

**Premiär den 8 september kl. 18.00 i
Pingstkyrkans lokaler i Ärla.**

Foto: Nisse Andersson

Regi: Mats Önneshöj

Visningstid: cirka 45 minuter



Vill du boka stånd?

Kontakta Lena Wisén 016—742 10

Sven Larsson – Eklångens siste smed

I förra numret av "Eklången förr och nu" berättade Bo Johansson om den gången som smeden Sven Larsson svetsade ett bensinfat.

Smedens dotter, Ingvor Johansson, vill ge en mer fyllig bild av sin far och samtidigt berätta hur det egentligen gick till då fatet exploderade.

"I januari 1953 skulle min far Sven Larsson dela ett tjärfat åt Elon Andersson, som skulle använda de två halvorna som la-trintunnor på utedasset.

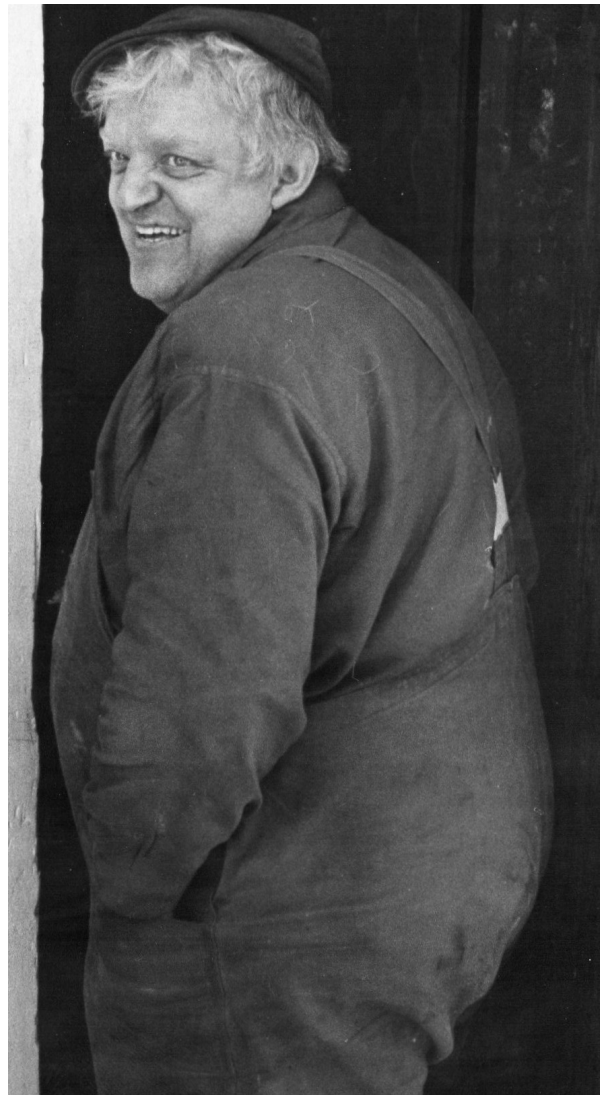
Min far använde gassvetsen för att dela fatet med och olycklig nog tog det eld i tjäran som var kvar i fatet och en explosion blev följden. Ett minne av händelsen finns kvar i taket i smedjan, en tjärfläck som satt kvar ända fram till 1977 när vi sålde vårt hem.

Min far brände händerna och blev lomhörd en tid efter, men som tur är blev ingen allvarligt skadad. Efter den händelsen tog min far aldrig gassvetsen igen utan han tog huggjärnet vid sådana jobb.

Min far Sven Larsson köpte smedjan 30/6 1951. Han var utbildad smed och hovslagare, till en början åkte han runt på sin röda Huskvarna motorcykel och skodde hästar åt bönderna. Senare tog han sig fram med en gammal T-Ford eftersom distriktet blivit större. I början var det mest stora arbetshästar som han skodde. Med tiden blev det mer travhästar och ridhästar när arbetshästarna minskade i antal. Han var också hovslagare på Sundbyholms Travbana under travdagarna i många år.

Det var för övrigt inte bara hästar som han skodde, utan han verkade också kor. Med tång, skokniv och gummiklubba ansade han klövarna på korna så de kunde gå bättre. Han satte även nosringar på stora tjurar ett ganska farligt uppdrag.

Som bysmed fick han göra mycket olika saker: Laga olika sorters jordbruksredskap, göra trappräck, altanräcken, takstegar och laga trasiga cyklar mm. I början kom också bönderna med trasiga skaklar och timmerkälkar som skulle lagas och få nytt trä. Det fanns också en välutrustad snickarbod på tomten



där han kunde såga till det som behövdes bytas ut. Under åren gjordes åtskilliga traktorkärror med tipp av gamla skrotade lastbilar. Som vanlig bysmed får man ha stor fantasi och skicklighet och lösa många olika uppdrag och problem."

... och Sörmlands siste hovslagare?



Onsdagen den 2 januari 1974 hade tidningen Folket ett reportage från ett besök i Larssons smedja. Vi återger här större delen av artikeln som hade rubriken "Sven Larsson - är han Sörmlands siste hovslagare?"

"Yrkeskombinationen smed och hovslagare är mycket ovanlig. Det finns säkert inte ett tiotal sådana yrkesutövare i Sverige. Sven Lars-

son är nog den enda i Sörmland. Sven började tidigt att utnyttja sin hantverkstalanger Redan i det militära "skodde" han hästar och gjorde en del verkstadsarbeten. Sedermera blev det åtta års praktik i Eskilstuna hos firma Grandin & Gustafsson. Under den tiden lärde han sig det mesta grundläggande smidesarbetet. 1951 övertog han smedjan i Eklången och verksamheten har allt sedan dess varit fast knuten hit. Ute i Sörmlandsbygder står flerstades gamla smedjor, men vanligtvis är de förfallna och det är mycket få som fortfarande är i funktion. Numera är liknande inrättningar oftast avsedda för reparat-



1951 har det funnits arbete. Sven står inte heller främmande för att ge sig ut på rörmokarjobb. Den här dagen stod en hel massa vattenkoppar till en ladugård och väntade på montering.., Att Sven Larssons yrke är så ovanligt men därför också så omväxlande beror på kombinationen med hovslagningen, en syssla som innebär att man skär bort överflödigt utväxt på hästarnas hovar (verkar) och sätter dit hästskor (skoning) som gör det lättare för hästen att utföra sina uppgifter, ett arbete som ingalunda är så lätt som det ser ut. Redan 1938 i militärtjänsten började han att "sko". Förr i tiden hände det ibland att en bonde kom in till Eklången med sin häst, men idag åker hovslagaren efter beställning runt till hästägarna.

Tre typer av hästskor

Hästskor finns i många varianter. Tre olika typer kan man välja på. En mängd storlekar måste finnas tillhanda. Det är en avsevärd skillnad på en "etta" till en liten ponny och en "tia" till en stor ardenner. Numera är de allra flesta hästar nöjeshästar men behovet av hovslagare finns dock kvar. Svens arbetsdistrikt är mycket stort. Det sträcker sig från Kungsör till Södertälje och en bra bit norr- och söderut, således omfattande mer än hela Sörmland. Det blir ganska jobbigt ibland och hittills har han hunnit sko 17000 hästar.

— Jag trivs väldigt bra med att åka omkring och sko hästar, säger Sven. Man träffar väldigt många trevliga människor. Allt "hästfolk" är väldigt vänligt. Några

ration av bilar och traktorer. I Eklångens smedja finns de flesta vanliga moderna maskiner såsom svarvar och borrar, men det man fäster sig vid som kännetecken är fyren och städet. Fyren är en sorts murad ugn där man eldar med en blandning av stenkolk och koks. Det blir en glödande het massa som kan värma stålet till en mjukningsternperatur kring 700 grader Celcius. När färgen är orange är materialet så mjukt att man kan smida på städet. Hantverket att smida är här en viktig uppgift till skillnad från förhållandena i de flesta andra verkstäder.

Kräver är av övning

Att kunna forma ett stycke glödande stål ungefär som man vill är en fråga om att kunna hålla tången och hammaren samt att på rätt sätt utnyttja städets form. Smideshantverket kräver årtal av övning och det är idag inte många som behärskar detta.

— Att smida har jag lärt mig under många år, säger Sven. Det roliga med

alla slag av hantverk är att ingen kan ta ifrån mej resultatet av all övning. Det är synd att så många hantverk idag håller på att dö ut.

Smedjan är byggd redan 1902. Vissa delar är ombyggda men helhetsintrycket är kvar ända från sekelskiftet. I Eklångens trakter bor det många småbönder och de har mycket som ska lagas och repareras. Ofta kommer folk ända från Eskilstuna med trasiga grejor. Att de åker så långt beror ofta på att servicen är snabb, ibland inga väntetider alls. Relationerna mellan kunderna och firman är på gammalt sätt mycket personliga och trevliga. Ibland händer att kunden hjälper till för att få klart.

Arbete varje dag

Intressant är att vilket reparationsjobb som helst kan bli aktuellt. Folk har ibland de mest ovanliga önskingar. Fantasi och uppfinningsrikedom i stora mått måste finnas till för att klara av allt möjligt. Varje dag sedan starten



bestämda arbetstider har man inte, jobb kan det bli när som helst. Jag var ute och skedde både på julafton och annandagen.

Det märks tydligt att det är få människor idag som trivs så bra med sitt arbete som Sven Larsson; smeden i Eklången.



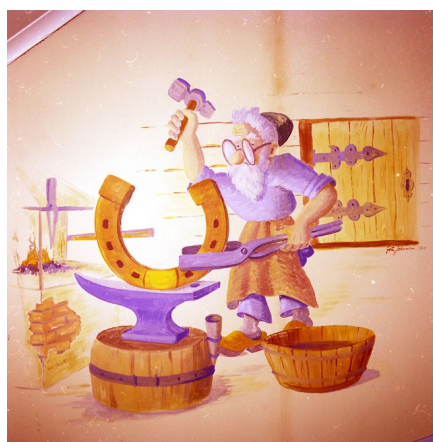
Uddeborg - Smedjan



Vänstra fotot: Uddeborg med snickarverksatd.

Högra fotot: Smedjan.

Fotona från början av 70-talet



Den här målningen fanns i Uddeborgs trapphus till övervåningen. Målningen är gjord av Göte Johansson omkring 1950.

De som bott på Uddeborg

1910 bodde smeden Karl Fredrik Udd här. Han var född 1851 i Julita. Gift med Maria Katarina Andersdotter som var född 1853 i Ärla. De hade döttrarna: Märta Josefina, född 1891 i Kjula, Ida Olivia, född 1894 i Kjula

Här bodde också mågen Evert Wilhelm Holmström, jordbrukare, född 1880 i Kärnbo. Han var gift med Märta Josefina De hade sonen Evert Ossian, född 1910 i Ärla.

Här bodde också oäkta sonen Harry Valentin, född 1917.

Således bodde fyra vuxna och fyra barn i Uddeborg. Familjen Udd bodde kvar till 1938.

1939-1951 bodde familjen Zettervall i Uddeborg. Zettervall som var smed byggde bl.a. macken i Ärla och tillverkade cyklar.

1951 flyttade smeden Sven Larsson hit. Han dog 1977 och dödsboet såldes till Ekström.

Källa: Sven Norman