

EKLÅNGEN

förr och nu

Nr 8 mars 2012



Eklångenbon Kalle Gustafsson ska finnas med på detta foto av sågverksarbetare.

Skogen, skogsarbete och sågarna i Eklången

Skogen förändras ständigt. Den växer och åldras. Eftersom virket representerar ett värde avverkas den. Det uppstår avverkningsytor, som växer till och blir ny skog. Där vi i dag vandrar i skogen runt Eklången kan det i början av 1900-talet ha varit kalhyggen. På gamla foton av Eklången ser man väldiga stubbåkrar där idag skogen står tät.

Under hela 1800-talet högs det ganska vilt. Timmer behövdes till eldning, byggnadsvirke, järnvägsslipers och mycket annat. Dessutom röjdes för odling av spannmål och betesmark, för tomter, vägar och järnvägen.

Järnbruken slukade virke för kolning. För att framställa ett ton järn krävdes sex ton kol.

Efterfrågan på virke var stor och priserna relativt höga.

I boken "Folklivet i Åkers och Rekarne Härad av Gustav Ericsson, 1. Arbete och redskap." utgiven av Magdalena Hellquist, Dialekt och folkminnesarkivet 1992, berättar Gustav Ericsson

att han tackar lagstiftningen för att "härjningslustan" under 1830-talet begränsats. Han skriver vidare:

☪☪
ALMÄNNINGARNA voro i första rummet föremål för denna förödelselusta. Först och främst trodde hvar och en sig äga en viss bestämd rättighet att taga sina behofver, antingen de hade egen skog till husbehof eller intet.

Mutor och brännvin

Det fanns visserligen både Ordinaire och extra Kronoskogvaktare jemte sockenuppsyningsmän af allmogen för bevakning, men dessa gjorde sina skyldigheter så lamt att det var så godt

men dessa gjorde sina skyldigheter så lamt att det var så godt som intet. Dessa voro mohna om mutor. Därnäst voro Skogsel-darnas härjningar ett mäktigt förstörelsemedel.

För att ärhålla bete för kreaturen så var det att i stark torra blott tutta på. Allmogen uppbudades visst till släckning och bevakning men de ville heldre antända än släcka. Och dessutom så gjorde en sådan bevakningspersonal de gröfste öfvervåld, där de framgingo. Det virke som sålunda blef sotbrändt vårdade man sig icke att tillvarataga ännu på 1830 talet utan fick det rutna på stället.

Med EGEN SKOG misshushållades lika, ity att af det nedfällda virke som ej var vackert eller hvad man kallar lättarbetadt så fick det ligga till för ruttnelse.

SKOGSPRISET var omkring 1830 talet:

Ett försvarligt byggnadstimmer	24 skilling å 1 Rdr
En famn ved	3 Rdr å 4 Rdr
100 Stör	24 skilling
100 takhängel	24 skilling
100 gårdsel	1 Rdr
En tolft bräder försvarliga	3 å 4 Rdr
Ett parlass rått virke	24 skilling

ALLMÄNNINGARNA förvaltades hufvudsakligen under Landshöfdinge Embetets högsta tillsyn men bevakningen och förvaltningen värkställdes under förmedling af Jägmästare och Kronojägare, hvilka tillvällade sig titeln af landtjägare, men hvilken titel numera förvandlats till helt rätt och slätt Kronoskogvaktare. Till Kronojägarnes biträde valdes inom häradets alla socknar en å två sockenuppsyningsmän af mantalsbesittande och som delägare i allmanningen varande bönder. Dessa skulle på jägarens kallelse fullgöra allt ärforderligt biträde, ehuru detta biträde blott gällde bränvinsjagten bymilla'. Mantalshemman, boställen o:d: hade uteslutande rätt till utsynning mot ärläggande af en viss afgift för hvarje timmerstock och hvarje lass ved. Den behöfvande gjorde ansökning om sitt behof till Häradsrätten och efter dess utlåtande underställdes saken Landshöfdinge Embetets pröfning som endera beviljade eller gjorde afslag. Timmer och virke stämplades af ståndskog och ehuru jägmästaren skulle förrätta sådant, så lämnade han vanligen stämpelhammaren åt kronojägarna. Dessa hade så godt förtroende till böndernas matskrin och bränvinsflaskor så skogen fick sitta emellan, ty den hant te, — sade man. I stället för ett lass så kunde det bli tio vid afvärkningen. Utsyningsdagar och afvärknings-samt utförningsdagar voro rigtiga sötebrödsdagar för jägarne och kunde de som förstod blanda korten rätt taga mutor af den ena och klå den andra genom fiskaliskt beteende för nog små saker. Förtjensten var god att ha och förtjena måste man!

Tuttade på för att få betesmark

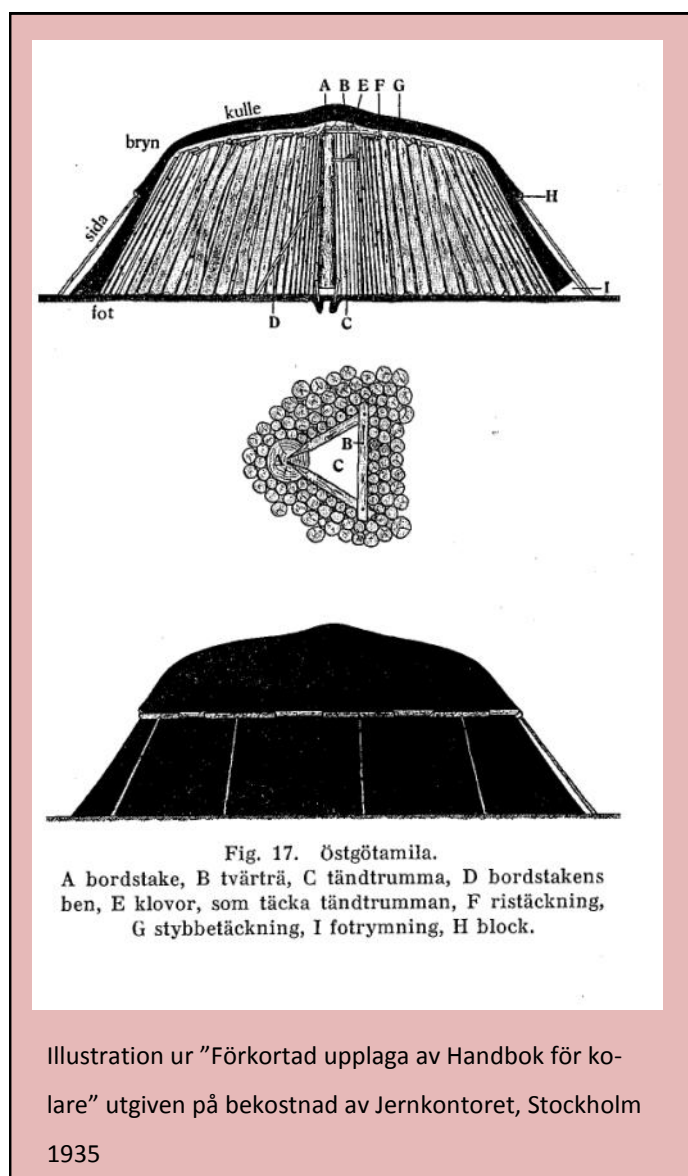
Då bonden for åt skogen så skulle en särskild bränvinsflaska vara medskickad i händelse han träffade jägaren. Kom denne ensam eller så att man träffades en mot en så togs supen god och jägaren visste hvart han skulle fara efter en halftunna råg och en å två kannor bränvin; träffade en erfaren jägare flera så förtjenade han mer om han förstod sin sak rätt; men voro flera jägare då var saken ohjälplig och tinget blef en följd.

SKOGSELDAR voro en blandning af egennyttas och okynnes, ity att man tuttede på för att få betesmarker röjda.

Märkningsarbetet vid dessa skogseldar gick vanligen ganska

hufvudlöst tillväga, och berodde, dels af befälets okunnighet.

☹☹
Så långt Gustav Ericsson.



Avverkningen pågick en bit in på 1900-talet. En av våra bidragsgivare, Margareta Bergqvist, har lämnat oss ett stycke ur "Pelles bok", ett manuskript i lösblad, i vilket hennes farbror Pelle Olsson berättar om sitt liv. Det som kan vara intressant för oss är då han skriver om skogsavverkningen, sågningar med den mobila ångsågen i socknarna runt Eskilstuna men inte speciellt i Eklången.

"Många utbölingar kom och körde"

Så här skriver Pelle:

☹☹
När den stora avverkningen på Rinkesta skogen började 1915 och sedan pågick i fem år, så kom det mycket löst folk till socknen och som också satte sin prägel på samhället och sin omgivning. I varenda ledig stuga bodde det skogshuggare och på en del platser byggde man baracker åt huggare och körare att bo i. Dessa baracker som var gjorda med sågspånsfyllning i väggarna var att betrakta som stuterier för avel av löss, vägglöss och loppor.



Foto från Barbro Svanströms samling

Förutom att varje inföding som hade häst eller oxar körde i skogen så kom det många utbölingar också som körde. En del kom från Värmland och en del från Norrland men det kom också körare från socknarna i Sörmanland. Många av dessa körare hade hästar med sig men många av den skaffade häst sedan de hade kommit till avverkningsplatsen. Nästan på vart enda bond och torpställe var det körare och hästar inhysta. I gamla ladugården vid Segersta var det väl omkring ett trettio-tal hästar inhysta och de körare som rådde om dem var från Hyltingö. Av dessa Hyltingöbor var det en som de kallade för Stavåsen och han hade två hästar, den han körde själv hette Lisa och den andra som var en liten brun häst körde hans son. Denne pojke, som jag tror hette Kalle körde mest snö till basvägen och fyllde igen gröpper

Genom den myckna hästspillingen blev föret kärvt på basvägen och därför måste den tillföras snö nästan dagligen. Basvägen gick från Vabro över åkrama ner till Långdals sjön och därför blev det gröpper vid diken och plogdalar som måste fyllas igen. Genom att det var gröpper på basvägen så fick hästarna det olaget att de gick och rök, en ovana som inte var så lätt att ta bort på dem. Bland dessa Hyltingö bor fanns det också två bröder som hade var sin häst och den ena av dem hade en häst som kallades för "Tusenkroningen" en liten nästan svart häst som var så vacker så man kunde stå långa stunder och bara titta på honom. Så var det en gammal gubbe bland dessa körare också som hade en hutlös folkilsken häst, men jag kan inte minnas om det var gubben eller om det var hästen de kallade för "Noa" men det var ingen mer än gubben som kunde sköta och köra honom.

På basvägen ner till sjön där timmret lades fanns det inget motlut och därför kunde de också lägga stora lass, 130-140

kubikfot var inte ovanligt. Av dessa körare var det knappast någon som körde sina hästar för var det kallt så gick de efter lassen och var det inte så kallt så åkte de en sex-sju stycken på, samma lass och pratade. Den enda som körde sin häst var "Noa". Dessa körare var snälla mot sina hästar och rädda om dem i motsats till en del infödingar som kunde slå sina hästar med både jämpepp och kedjor, men så tillhörde ju också. dessa den kategori som påstår att inte djuren har någon själ och därför inte kan komma till himmelen varför ett sammanträffande där är uteslutet. Genom att vi hade vår egen såg att fara omkring med så kom jag inte i så stor kontakt med denna avverkning, men då man av en eller annan anledning fick någon dag eller vecka ledigt så var man med och tittade på och det kunde hända att man för någon dag fick köra en häst när någon av körama var sjuk. Den största stock som kördes i från Blacksta hage var på 79 kubikfot så nog fanns det grov timmer på den tiden.

Alla skatar och klenare virke högs upp till kolved som kolades i skogen och de flesta av dessa kolare kom från Norrland. Dessa förde också en primitiv tillvaro, de som hade familj hyrde väl in sig i någon stuga men de ogifta bodde året om i sina kolkojor.

Bolaget som köpte avverkningsrätten till Rinkesta skogen bygde sågverk vid Långdal, Söräng och Eklunds invid Årla station, och då bolaget hade köpt en stor del av skogsmarken också så blev den sistnämnda sågen kvar i många år men är nu nedlagd. I alla dessa sågar var det dubbla ramar och kantverk och varje sågverk sysselsatte omkring femtio man. De som skötte själva sågningen var i regel smålänningar men en del var också från norrland. Alla bakar och ribbor kolades så det var många som var sysselsatta med detta arbete men av dem

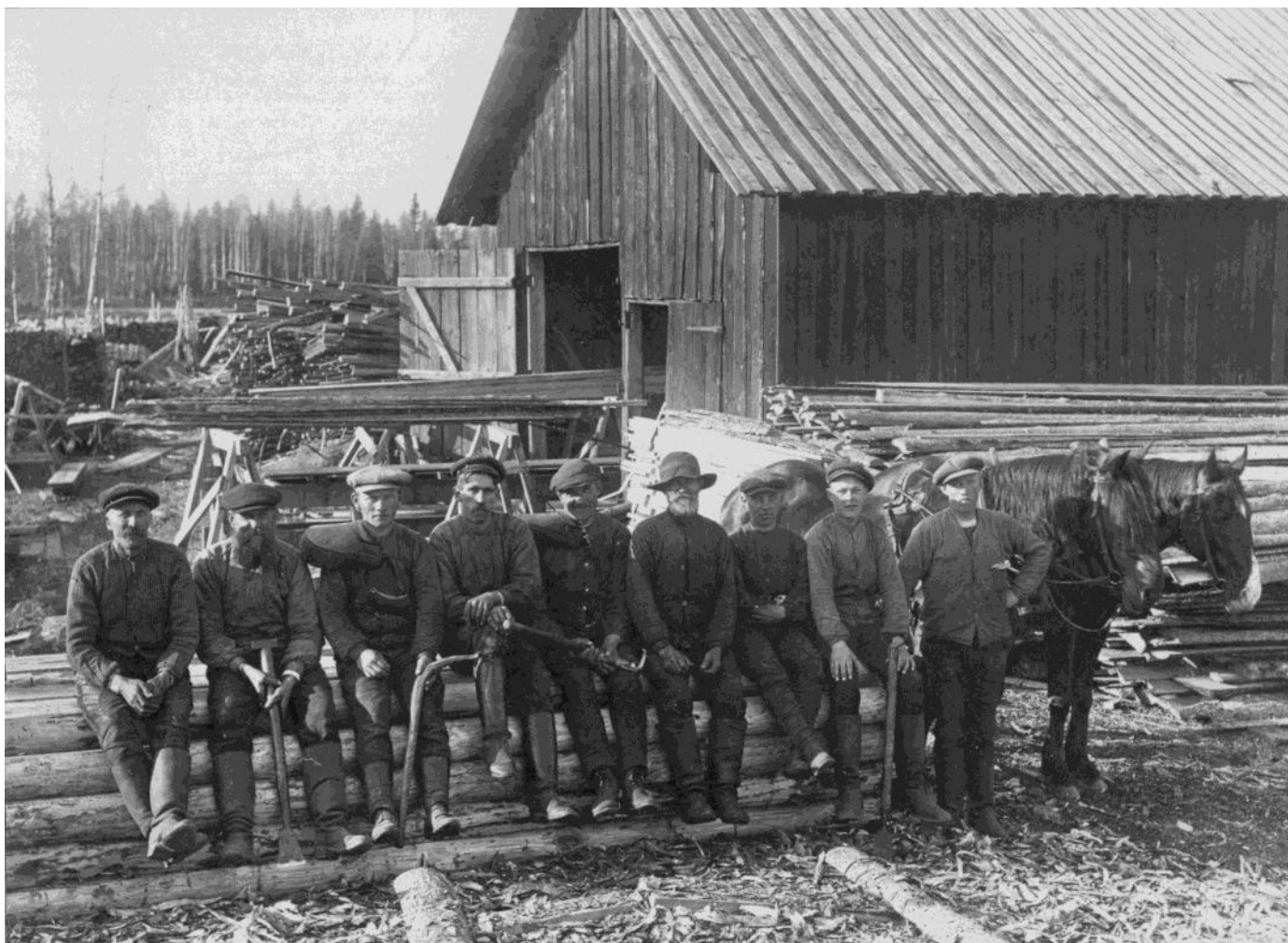
som arbetade i kolgården var de flesta från hemorten och i allmänhet var det pojkar som reste, stybbade och klappade milor.

Vid Långdals sågen lades allt timmer i sjön och mycket av detta timmer sjönk så att tio år efter avverkningsrättens upphörande var det många bönder som tog upp tusentals med stockar ur sjön och sågade för eget behov.

När Rinkestaskogen avverkades mellan Sjöändan och Sågar-
torp, det var åren 1882-1883, så körde Örstas och Gärtres tim-
mer därifrån till Skogstorp, med två par oxar och två par hästar.
Farfar tog hand på att köra allt masttimmer och detta var yt-

terst besvärligt då en del stockar var över 100 fot långa och därtill också grova. De hade i regel bara en stock i lasset och för att inte stockarna skulle släpa i vid de brantaste backarna så måste de ha ett vagnbröst och skjuta under dem. De fick också gå och styra bakvagnen i de tväraste vägkrökerna så att den inte skulle ta några ginvägar. För att få dessa stockar på vagnarna måste de ha ett spel och hissa upp dem med. De hann en vända om dagen och då fick de börja tidigt på morron och hålla på till sent kvällen. Under vckoma övenattade min far och den andra kördrängen från Gärtre vid Örsta..

”



Kan fotot vara från sågen i Söräng?

I Eklången fanns ett antal sågar.

SÖRÄNGSSÅGEN var en ramsåg som drevs med ångkraft och var verksam från 1914-23. Ägare var Rinkesta Trävaru AB. Från sågen gick en järnväg till Långdalssågen vid Norrlångsjön. Sörängssågen var i sin tur, via ett stickspår, anslutet till järnvägen där virket från båda sågarna lastades för vidare transport.

För transporten användes ett fotogenlok. Av lämningarna kan man delvis följa järnvägen, vidare kan man se anslutningen till järnvägen. Sågbacken är nu igenplanterad, men fundament efter ramsågen och sågbänken finns tydligt bevarat.

Bolagssöräng, ett bostadshus, byggdes i samband med så-

gensuppförande, och tjänade till en början som arbetarbostad. Stället ägdes av Rinkesta Trävaru AB, men såldes omkring

1930 till Jonsson & Co, vilka i sin tur sålde det vidare till Holmens Bruk 1956.

1930 bodde på Sörängs Ångsåg Karlsson, Karl Johan skogsarb. f. 1869 med hustru Augusta f. Andersdotter 1873 och sonen Bror Arne 1918

Det revs början ev 60-talet och var då ännu bebott av makarna Lidholm. Ruinerna av Bolagssöräng syns idag tydligt med bostadshuset närmast åkern, en ladugård, en matkällare och en stallbyggnad.

Långgölets såg

Vid Asplund före Långgölet låg en såg som var verksam mellan 1925-35.

Ägarna var Einar Karlsson i Långgölet och byggmästare Kalle Olsson, som drev den gemensamt. Timret köptes mest på rot, och som mest sågade man 16000 stock på ett år. Det mesta av virket fraktades till stationen, och såldes sedan till Viklunds i Eskilstuna, Sågen drevs med en elmotor. Det fanns inga byggnader på platsen, men man kan se en del betongfundament efter sågbänkarna bevarade.

Eklångens såg

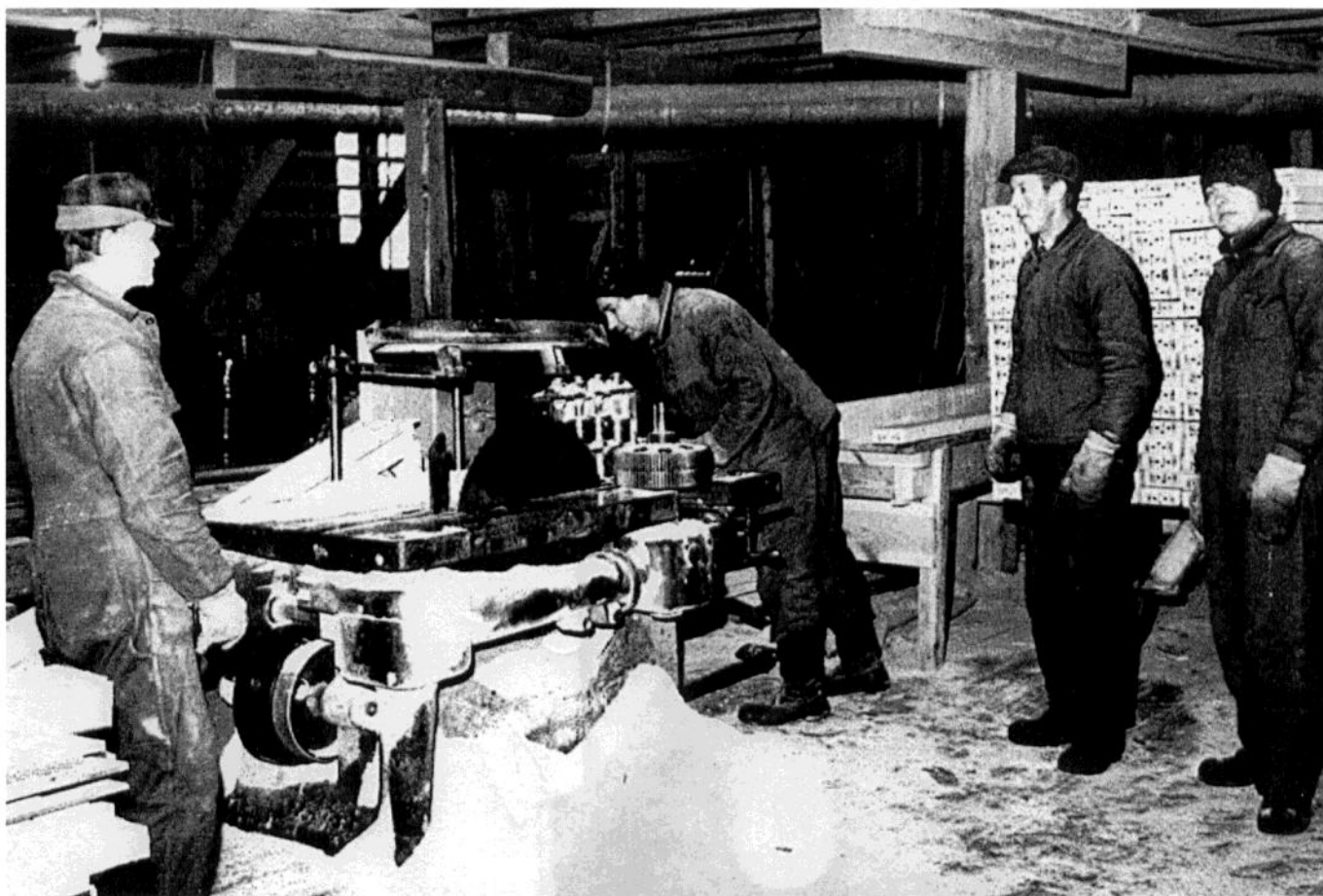
Sågen uppfördes i början av 1900-talet av Eklångens Gård och ägdes sedan av olika innehavare tills den 1937 kom i Oscar Strömgrens händer. Denne byggde om sågen, så att den även omfattade hyvleri, magasin samt kontor. Rörelsen, som syssel-

satte tre arbetare, levererade alla slag av byggnadsvaror. Oskar Strömgren var född 1884 och dog 1966.

I början av 50-talet bildades ett aktiebolag i vilket Nils Friberg ägde 50 procent. Efter Strömgrens död 1956 blev Nisse helägare av Eklångens Såg och Trävaru AB. 1971 hade sågen ca halvdussinet anställda.

Nisse Friberg var född 1926 och dog 1994. Det var Friberg som utvecklade profilsågningen och hyvleriet.

1995 köpte Björn och Ann-Sofi Hallberg sågen och tillverkade olika typer av listverk, särskilt specialprofiler som inte finns i de stora byggvaruhusens standardsortiment och sålde spik, isoleringsmaterial och andra byggvaror. En viktig anledning till att man tog över denna verksamhet var att man tyckte att det vore synd om denna service skulle försvinna från bygden.



Interiör från Eklångens såg 1971. Fr,v, Olle Loqvist, Karl-Erik Flodmark, Ragnar Nygren och Göran Olsson.

Karl-Erik Flodmark var en arbetsmyra. Vid sågning var han plankbärare och bar alltid utan kudde på axel, byggde staplar på upp till 10 m. Han var allt i allo hos Strömgren och Friberg och arbetade i sågen till sin död. Flodmark var en utmärkt långdistanslöpare och var uttagen maratonlöpare i Svenska landslaget på 50-talet.

Flodmarks special var att göra träskålar av allehanda trädknolar som bildas på trädstammarna.



Rättelse

Tyvärr har det smugit sig in ett fel i informationsbladet "Eklången Förr och nu" nr 7. De glada medlemmarna i E.S.D.U. står inte vid Agdas affär utan vid Björkliden (Källbergs) där Allan och Edit Ohlsson bodde från okt 1935 till november 1936.

Margerata Bergqvist har påpekat felet och hennes föräldrar var just Allan och Edit Ohlsson.

Eklångens Snickeriverkstad



Verkstaden började sin verksamhet 1946, sedan verkstadshus uppförts med en golvyta av 9×12 m. och försetts med centralvärme. Maskinparken består av rikthvel, fräs, planhvel, bandsåg, bandputs, kapsåg, bormaskiner och hydraulisk press för 25 ton. Tillverkningen omfattar allt inom byggnadssnickeribranschen, speciellt fönster och dörrar. Det årliga tillverkningsvärdet är c:a 20.000 kr.

Innehavaren, fabrikör *Helge Johansson* är f. 10-11-12 i Kjula, s. t. Ernst J. o. h. h. Sigrid, f. Karlsson; g. m. *Sighild Johansson*, f. 25-9-13 i Barva, d. t. August J. o. h. h. Elin Karlsson. Barn: Olov, f. 7-1-38, David, f. 31-12-39, Bengt, f. 7-3-44, Marianne, f. 3-7-47.

J. är t. f. föreståndare för Filadelfiaförs. i Barva.

Eklångens Säg- & Trävaruaffär



Nuv. innehavaren av Eklångens säg- o. trävaruaffär, virkeshandlaren Oskar Strömberg, inköpte 1937 tomten på vilken sägverksrörelsen är belägen. Där stod förut en gammal säg, men S. byggde en helt ny sägverksbyggnad samt magasin för trävaruaffären. Försäljningen omfattar alla slags byggnadsmaterial. År 1942 inköpte S. villafastigheten Eklången.

Virkeshandlare *Oskar Strömberg* är f. 24-9-84 i Sjöås, Kron., s. t. Karl S. o. h. h. Ida, f. Johannesdotter; g. m. *Maria (Maja) Louise Engkvist*, f. 3-1-78. Fosterbarn: Sonja, f. 12-4-14 (g. m. Reimond Lidholm. Barn: Tony), Alva, f. 18-12-15 (g. m. Thorbjörn Malmer. Barn: Klas Göran, Per Lennart).

S. har varit sägverksförmän från 1905 till 1937.

Ur "Svenska städer och samhällen"

1129



Eklångens Säg o Byggvaror drivs i dag av Björn och Ann-Sofie Hallberg och erbjuder specielltillverkade produkter som kan vara svåra att hitta i den större Bygghandeln.

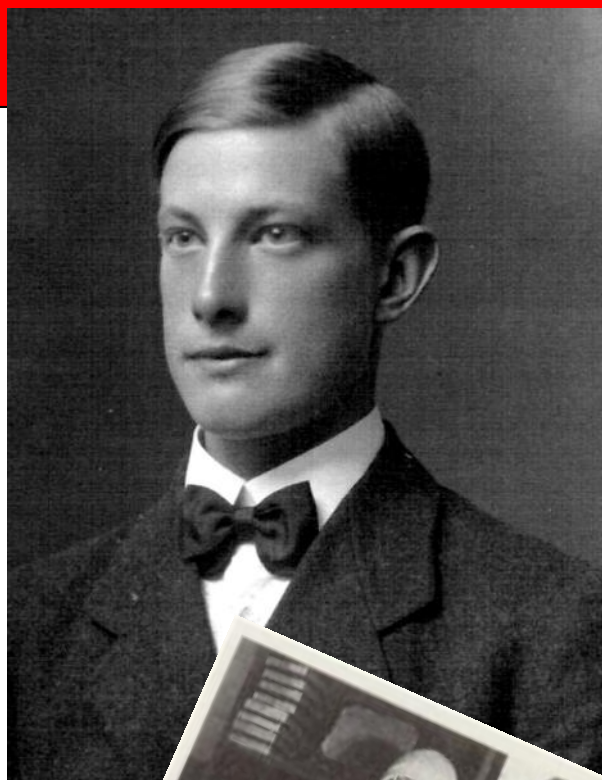
Sågen klyver och finsågar virke som sedan hyvlas till udda paneler, socklar och andra lister.

Eklångengrabben och jazzflickan

John Pettersson (f. 1902-07-02 d. 1976-11-07) bodde i Ängsstugan (senare Karlslund) Eklången. Han skrev inte dagbok men han förefaller ha varit en ordningssam ung man som gillar att notera alltifrån boklån och visor till höskördar. Sju av John Petterssons anteckningsböcker finns bevarade och genom dem får man en bild av hur han levde sitt liv i Eklången.

Samtliga anteckningsböcker finns registrerade och dokumenterade i vårt arkiv.

John gjorde sin värnplikt i Strängnäs 1922-23. Under den tiden tecknade han ner ett antal populära visor och schlagers. Bl.a. "Jazzflickan".



Jazzflickan.

1) Ofta Ni här i staden.
På Strandvägspromenaden
Räkar på, Då och då.
En liten kvinna,
När mörkret faller på.
Gången är så elastisk.
Klädseln den är fantastisk.
Med en vink.
Och en blink.
Hon ler mot männen.
Inunder lusck och smink.
De är flickan som har jassen
till livsvillkor, i den underliga
stassen å polkahår, De å leben,
leben, lassen av tredje klass.
Tills hon somnar på madrassen
å allting jass.
2) Gär Ni på danslokaler.
Bland syndens små vestaler.



Här är hela texten till "Jazzflickan"

Ofta Ni här i staden
på Strandvägspromenaden
råkar på, då och då
en liten qvinna
när mörkret faller på
Gången är så elastisk
klädseln den är fanatstisk.
med en vink
och en blink
hon ler mot männen
inunder tuch och smink.

Refr.

Det är flickan som har jazzen
till livsvillkor, i den underliga
stassen å polkahår.
Det är leben, leben, lassenav tredje klass.
tills hon somnar på madrassen
ä allting jazz.

Går ni på danslokaler
Bland syndens små vestaler.
ser ni en
konstig en
som står och chosar
med några män.

I rytm hon släpar bena
kort kjol som går till knäna
Väldig klack
som står back
å vita strumpor
å smala pumps av lack.

Refräng:

Det är flickan som har jazzen
till livsvillkor, i den underliga
stassen å polkahår.
Det är leben, leben, lassenav tredje klass.
tills hon somnar på madrassen
ä allting jazz.

Inne på restauranger
Har jag sett
titt och tätt
den kända typen
en smal och blek brunett
I takt efter musiken
vaggas hon mot politiken
i extas, men med grace.
Hon drar ett halsbloss
å dricer ur sitt glas.

Refräng:

Det är flickan som har jazzen
till livsvillkor, i den underliga
stassen å polkahår.
Det är leben, leben, lassenav tredje klass.
tills hon somnar på madrassen
ä allting jazz."

Texten till visan fanns bl.a. i ett vishäfte som gavs ut av And. L. Löfströms Förlag, Chicago, (utan årtal) och förvaras i Svenskt visarkivs låtregister. Låten finns insjungen av kuplettsångaren Kalle Larsson på Columbia 1927. Vi har dock inte lyckats få fram melodien eller musiken.

"Jazzflickan" var 1920-talets unga kvinna som ifrågasatte den traditionella kvinnorollen. Hon vägrade att anpassa sig till sina mödrars mera inskränkta livsstil och ville njuta av livet: festa, träffa killar, köra snabba bilar, sporta...

För John Pettersson blev det nog inte så värst mycket mondänt jazzliv. Efter lumpen jobbade han som byggnads- och diversearbetare runt Eklången, Årila och Barva.

Det närmaste han kom jazzflickan torde ha varit när han var med och byggde Barva dansbana. Han gifte sig med Alma Linnea Karlsson (f. 1910-04-28) som var dotter i Karlslund.

I de övriga anteckningsböckerna kan man följa hans arbete och vardag. På 50-talet byggde han bl.a. en sommarstuga i en järnvägsvagn som han köpt för 175 kronor. Sommarstugan finns kvar på Karlslund.

(Anteckningsböckerna och fotot av John Pettersson har lånats ut av Barbro Svanström, Karlslund)

Solbacka brann ner

Vid 15-tiden den 9 mars fick räddningstjänsten i Ärla larm om en villa-
brand i Solbacka, norr om Flättsjön,
granne med Kvarntorps gamla skola.

Det var grannen som upptäckte
branden som spred sig snabbt. När
Ärla räddningstjänst anlände till plat-
sen var villan helt övertänd.

Ärla räddningstjänst fick hjälp från
räddningstjänst från Eskilstuna och
Malmköping.

Brandförloppet gick väldigt snabbt,
och som tur var befann sig ingen
person i huset.

Vad som orsakade branden är oklart.



Foto:Tommy Larsson

Gamla banvallen



Järnvägsrälsen och andra rester av järnvä-
gen plockas nu bort. Kvar blir banvallen.

”Vad som framöver händer med banvallen
är höljt i dunkel. Trafikverket överlåter ge-
nom avtal äganderätten till de tre aktuella
kommunerna, Strängnäs, Flen och Eskilstuna
och det finns i alla fall potential om man inte
väljer att låta marken växa igen. Motions-
spår eller cykelväg är tänkbare utmaningar
och de underlättas förstås av om någon in-
tresserad aktör agerar snabbt.” skriver
Eskilstuna-Kuriren.

Byalagets styrelse undersöker förutsättning-
arna för att en cykelväg anläggs på den
gamla banvallen.

Trafiken på Högstenvägen

Kjula Logistikpark börjar ta form. Om nio år kan tusen personer vara sysselsatta i logistikområdet som ska fyllas med lager,
mindre industrier, hotell, vägkrog, bensinstation och liknande verksamheter. För Eklångens del innebär det på sikt fler arbets-
tillfällen men med all säkerhet också att Högstenvägen blir betydligt mer trafikerad än i dag.

Redan i dag dundrar en och annan truck med släp fram på den smala vägen. När åkarna kan förkorta sina körsträckor till och
från logistikcentrat genom att välja Högstenvägen får vi räkna med betydligt tätare lastbilstrafik.

Byalagets styrelse bevakar frågan och kommer att påpeka olägenheten för berörda myndigheter.



Avloppen i Eklången

Eskilstuna miljö- och fastighetsförvaltning har ålagt samtliga fastighetsägare i Eklången att ordna sina avlopp så att de motsvarar dagens miljökrav.

I november 2011 kallades därför vi eklångenbor till informationsmöten om förutsättningarna för detta.

Där fick vi bl.a. veta att ansökningar om att få bygga om avloppen ska vara inne hos miljökontoret senast den 31 december 2012. Hösten 2013 ska alla avlopp i Eklången vara klara.

De nya avloppen är nödvändiga, bl.a. för att rädda sjön Eklången.

Några eklångenbor har skrivit till miljökontoret och påpekat att de avgifter kommunen tar ut inte står i relation till vad de anser att miljökontoret uträttar.

De menar att en kommunal avgift så långt som möjligt bör stå i direkt relation till en faktisk kostnad och till den arbetsinsats som kommunens tjänstemän gör.

Medborgaren ska genom egna aktiva insatser kunna påverka avgiftens storlek.

I sitt brev till Eskilstuna miljö- och

fastighetsförvaltning skriver de

”Vi har **ålagts** av kommunen att förnya våra avlopp. Om vi skulle låta bli att efterleva kommunens direktiv drabbas vi av vitesförläggande.

Utöver kostnaderna till kommunen kommer vi att tvingas betala 80-100 000 kronor per fastighet för att göra som kommunen ålagt oss.

Därför är det förvånande att vi dessutom måste betala en **ansökningsavgift**. Vi kan ju uppenbarligen inte avstå från att ansöka. Vi är tvingade att söka. Och när vi gör det debiteras vi en avgift.”

De som skriver är alltså inte emot ombyggnaden som de anser nödvändiga men anser att avgiftssystemet är fel.

Miljökontorets arbete i detta sammanhang borde ske genom skattefinansiering, inte genom avgiftsbeläggning, skriver de. Ska något avgiftsbeläggas så är det sådant extraarbete som kommunens tjänstemän gör utöver dem som ingår i ärendet.

Brevet har gått även till den politiskt ansvarige, Maria Chergui .

Bystugan

En bystuga där Eklångens bybor kan träffas, delta i studiecirkel, utveckla gemensamma aktiviteter har varit något som Eklångens byalag strävat efter sedan 1982.

Och i maj 2011 såg det ut som om drömmen skulle kunna bli verklighet då Björn och Ann-Sofie Hallberg donerade Tomtebo, ett fullt utrustat tvåvåningshus, till Byalaget där t.o.m. fiberbroadband var indraget.

Byalaget genomförde en enkät bland byns innevärdare som visade att det fanns ett stort intresse för att ställa upp med fritid för att hålla igång huset för föreningsaktiviteter, barn- och ungdomsverksamheter och annat.

En kalkyl som gjordes visade dock att Byalaget behövde 35 000:- för att klara det första årets driftskostnader. Utan det bidraget skulle vi inte kunna ta emot huset.

Vi sökte därför bidrag från Eskilstuna kommuns kultur- och fritidsnämnd.

En tremannadelegation från Eklången uppvaktade nämndens ordförande Mona Kaanan för att klargöra behovet.

Men vi fick avslag på vår ansökan. Och gick därmed miste om bystugan som Björn och Ann-Sofie i stället tvingades sälja.

Vid ett möte i byalagets styrelse i januari lovade Björn dock att inkomsterna för försäljningen skulle tillfalla byalaget.

Bokbussen



Bokbussen kommer till Eklången, utanför Sågen, måndagarna den 16 april, 14 maj och 11 juni. kl. 17.20-17.50



GÖR EN TIDSRESA I SOCKEN!

Besök Sockenstugan i Stenkvista

Öppet Hus 28 april kl. 13.00–15.00!

Välkommen till vårt lokala hembygdsmuseum som visar sockendräkten, verktyg, prylar, foton, kartor m.m. från förr.

Rolf Gustafsson berättar om stugan som en gång var fattigstuga för tolv inhysingar.

Om du kommer från Ärla. Kör Hällbergavägen genom Hällberga och fortsätt till rondellen där vägarna mot Skogstorp, Eskilstuna och Katrineholm möts. Runda rondellen och kör mot Katrineholm 200 meter på väg 53, ta första till vänster.

Arrangör: Ärla-Stenkvista Hembygdsförening

Fakta om Eklången i dag

Folkmängd	
31 december 2011 *	77
Antal medlemmar i ...	
...Vägsamfälligheten	62 medlemmar/fastigh.
...Bredbandssamfälligheten	68 medlemmar/fastigh.
...Eklångens Byalag cirka	130 medlemmar
Antal prenumeranter på "Eklången förr och nu"	72

Att Eklångens Byalag har fler medlemmar än folkmängden i Eklången beror på att även sommarboende är med i Byalaget.

Prenumeranterna på "Eklången förr och nu" kan bo på olika håll i landet och utomlands. Den som bor längst bort från Eklången finns i Brasilien. För att vara prenumerant måste man ha tillgång till Internet. Prenumerationen är gratis.

Olika uppgifter om hur många vi är

Eskilstuna kommun gjorde 2010 en utredning "Ortsanalys för delområden i Eskilstuna kommun" där befolkningsutvecklingen 2005–2009 redovisades.

Vid årsskiftet 2009/2010 hade Eklången, enligt utredningen, en folkmängd på 88 personer, en liten minskning jämfört med år 2005 då antalet invånare var 91 personer.

Folkmängden och dess förändring i Eklången och Eskilstuna kommun åren 2005–2009 enligt utredningen.

År	Folkmängd	Förändring antal
2005	91	1
2006	91	0
2007	94	3
2008	101	7
2009	88	-13

Statistiska Centralbyrån, SCB, gjorde en räkning senast 2005 och då fanns enligt den räkningen 65 personer folkbokförda i Eklången.

Uppgifterna är alltså olika och man kan t.ex. undra över vad som hände mellan 2008 och 2009.

Det geografiska Eklången har inga fasta gränser. Postutdelningsområdet är t.ex. inte detsamma som skatteområdet.

*Enligt Kommunledningskontoret, Näringsliv Eskilstuna mars 2012

Avstånd** från Eklången till

Ärla	8 km	Närmaste butik, skola
Eskilstuna C	25 km	
Malmköping	22 km	Närmaste Systembolag, bilverkstad
Flen	37 km	
Strängnäs	38 km	

Busstrafiken

Vardagar (månd.-fred.)

Från Fristadstorget, Eskilstuna till Eklången

En tur om dagen 17.10

Skolbuss

Från Eklången 07.10 skoldagar.

Till Eklången från Ärla skola skoldagar.

Mån, Tis. 13.30,14.30, 15.25

Ons. 14.05,13.50, 15.25

Tor. 13.25,14.50, 15.25

Fre. 13.50. 15.15

IT-kommunikationer

Eklången har fiberbredband framdraget.

Bredbandet är anslutet till Eskilstuna stadsnät.

Fritid

Eklångens Byalag ordnar varje år en gökotta, midsommarfirande och höstmarknad.

Byalaget förvaltar en allmän badplats.



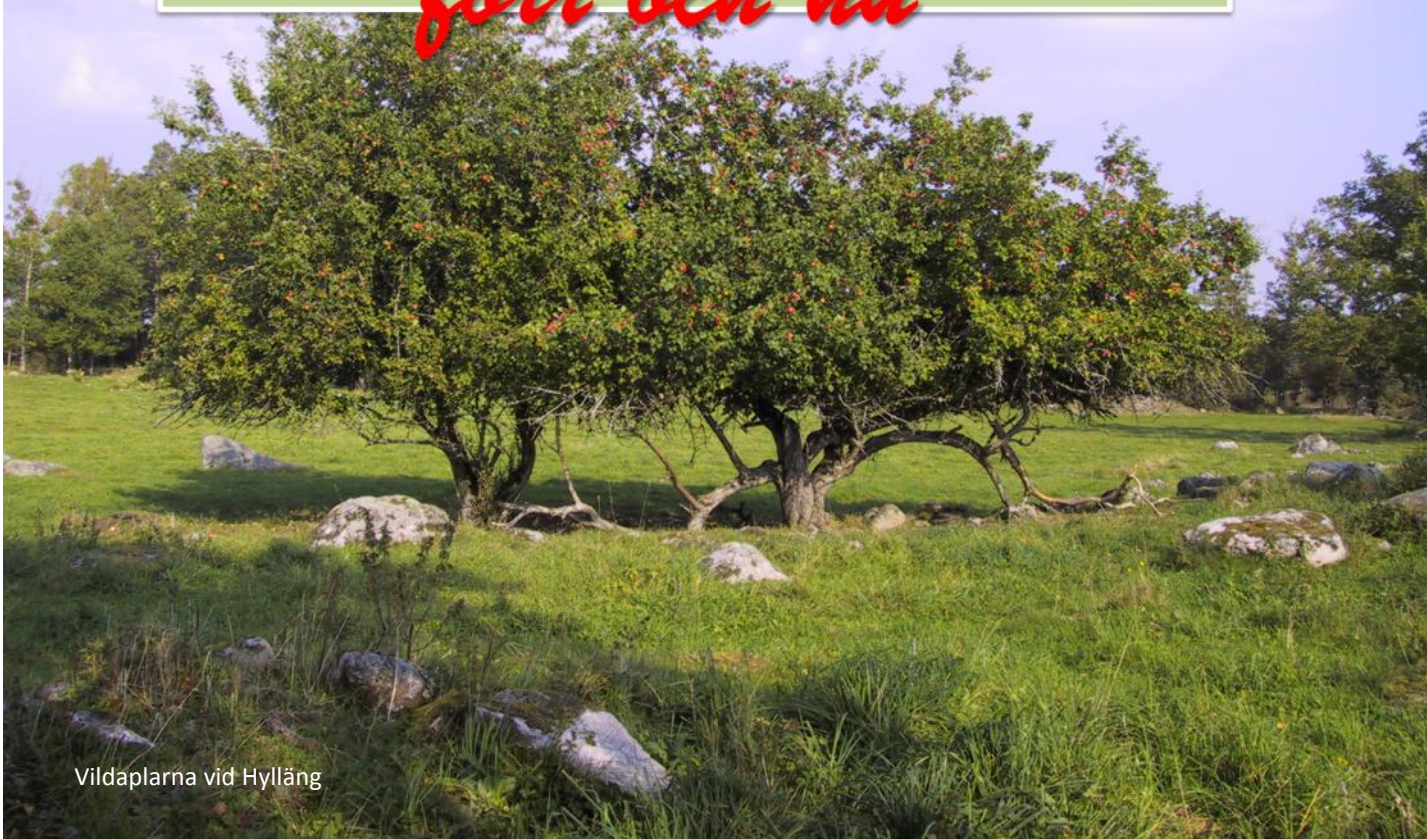
Webbplatser

Eklångens webbplats <http://eklangen.extrasida.se/>

Om Eklångens historia <http://eklangen.extrasida.se/>

EKLÅNGEN

förr och nu



Vildaplarna vid Hylläng

PROJEKTGRUPPEN

Arrebäck, Roland, Eskilstuna
Eklånge, Tommy, Asplund
Hallberg, Björn, Hylläng
Hallberg, Fred, Älgarne
Hellström, Conny, Alberga
Matteoni, Mario, Grindstugan
Önnesjö, Mats, Skogshyddan

Projektet kör på sparlåga men vi håller ändå igång med att samla fakta om Eklången förr och nu.
Du får gärna bidra med sånt som kan forma bilden av Eklången!

*Bidragsgivare till detta nummer, utöver projektgruppen:
Margareta Bergqvist, Barbro Svanström, Bengt Olsson, Carl-Eric Carlsson,*

Nästa nummer av "Eklången förr och nu" kommer i juni 2012

"Eklången förr och nu" nr 8: Redaktör och layout Mario Matteoni, tfn: 642 41, e-post: ordochbild.mario@telia.com